

JECTORBoard 互動電子白板軟體

使用說明書

Dual-Touch V4.1

版權所有©2011 捷達數位系統股份有限公司

地址：新北市中和市連城路 268 號 5 樓之 4

全省免付費服務專線：0800-822-311

台北 02-8227-3311 台中 04-2560-7700 高雄 07-767-3377

網址：<http://www.jector.com.tw>

目 錄

1、	安全及注意事項	03
2、	組裝零件、壁掛安裝或其他安裝方式	04
3、	白板驅動程式的安裝	05
4、	電子白板的連結	06
5、	電子白板的設定 <i>(for Vista & Windows-7)</i>	07
6、	電子白板的設定	08
7、	電子白板軟體操作 <i>(for Vista & Windows-7)</i>	12
8、	電子白板軟體操作	13
9、	常用工具欄	16
10、	全螢幕工作欄	17
11、	文件設定(匯出與樣本)	24

重要聲明

使用本產品前請詳細閱讀本產品的使用說明書，並且遵照正確使用步驟執行。

安全訊息

本產品設計使用於室內，通過 USB電線或USB的無線接收器連接到桌上型或筆記型電腦。

若在室外或潮濕的環境使用本產品，可能會導致本產品的損壞。

- 請仔細閱讀了解並遵守所有包含在本說明書的安全訊息後再開始安裝和使用本產品。
- 請勿在室外或潮濕環境中使用本產品。
- 使用本產品時請遠離水源，以免觸電。
- 孩童使用本產品時須有成年人在旁監督看管。
- 安裝和拆卸過程中必須至少有兩名合格的技術人員執行。如果不這樣做可能導致嚴重人身傷害和本產品的損害。
- 在安裝前請審慎考慮牆體材料和強度是否能承受本產品的吊掛。
- 務必將本產品維持在一個穩定的水平面上。
- 安裝前請確認所使用的是否為適當大小的螺絲，並考慮螺絲本身能否承受本產品的重量。
- 安裝後請確保本產品是牢固地固定在牆面。
- 電源插頭或電源調配器必須正確且適當地插入交流電源插座後，電源的電壓才會有效地通過接線。如果該產品的電源插頭未正確插入電源插座，則可能導致走火或觸電。
- 如果電源線或電源插頭不能順利插入電源插座，請聯絡有執照之電工前來更換。
- 當您在操作本產品時，交流電源插座應靠近本產品並且處於易於使用的位置。
- 事實上，雖然本產品的運作令人感到滿意，但這並不意味著交流電源插座的安裝是完全安全無虞的。為了您的安全考量，如果有任何疑慮時，請諮詢專業的電工。
- 請勿嘗試打開或修改本產品的外殼，以免觸電或受傷的可能。
- 請勿讓本產品或任何配件擺置在地板上，避免導致他人的受傷和本產品的損害。
- 請勿在高溫或高濕的情況下操作本產品。該產品適用於以下溫度：
10°C至 40°C 濕度：10%至 80%不結露。
- 有下列情況發生事請將電源插頭拔除：
 - 電源線或電源插頭損壞。
 - 液體濺入本產品。
 - 本產品暴露在雨中或水中。
 - 此產品故障或需要維修。
 - 本產品摔落或外殼的損壞。

1) 組裝零件

打開包裝後，請確保以下部分的零件無缺漏

Dual-Touch 互動電子白板		
品項	內 容	數量
1	Dual-Touch 互動電子白板	1
2	USB 連接線六米	1
3	取代手指替代筆	2
4	白板筆槽	1

2) 壁掛安裝或其他安裝方式

Step 1 找出確定要壁掛的位置。

Step 2 確定位置後將欲打孔的位置標記出來。

Step 3 將螺絲鎖緊在標記的孔位，並且確保壁掛的平衡。

WARNING

- ◆ 安裝的過程中必須至少有兩名專業維修技術人員，以免發生嚴重的人身傷害或本產品的損壞。
- ◆ 在安裝之前，請務必確認牆體材料和牆體強度是否適宜，否則白板可能會掉落損壞而造成人身傷害。
- ◆ 請確保壁掛時所使用的螺絲之適當大小且足以承受本產品的重量。
- ◆ 安裝後請確保壁掛設備妥善鑲嵌在堅固的牆體中。

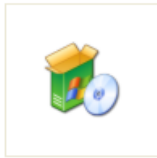
CAUTION

- ◆ 請勿將本產品安裝在太陽光強烈曝曬的位置或空調通風口的附近。
- ◆ 請勿將本產品安裝在溫度容易改變的位置。
- ◆ 避免安裝兩個或更多此產品在同一房間或彼此相鄰。如有疑問請洽授權之經銷商。

3) 白板驅動程式的安裝

軟體安裝

a) 執行安裝程序時，點擊執行檔



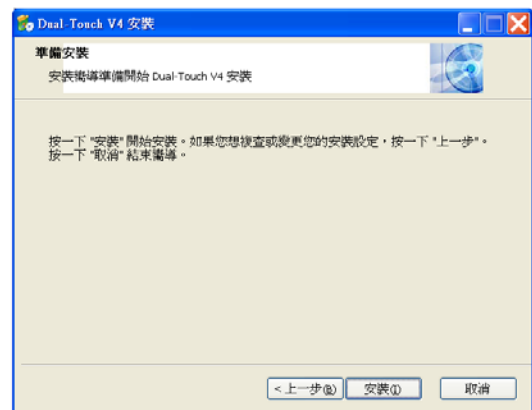
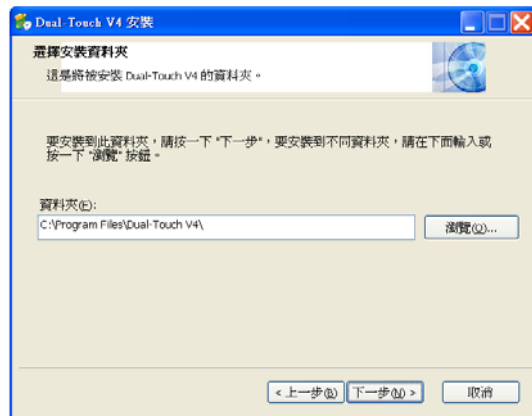
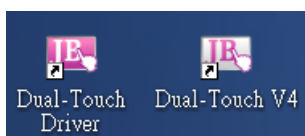
JE Dual-Touch V4.exe

安裝電子白板，然後點選“下一步”

b) 選擇將存取的位置，並且點選“下一步”

c) 點選“安裝”進行下一步
點選“完成”來結束安裝程序

d) 用附件的 USB 線連結白板和電腦
f) 當白板和電腦順利連結時，將會出現右圖示
g) 軟體安裝完成，桌面將出現，下列圖示



4) 電子白板的連結

用戶必須有電腦、投影機、互動電子白板並連接它們，如下圖所示。
(如有無線接收器 USB Cable 則不需要連電腦，但是電子白板需額外接電力)



連結完成後，調整投影機的角度，使投影畫面剛好打在白板範圍內。



安裝好後電腦螢幕右下角會出現此訊息



5) 電子白板的設定 (for Vista & Windows-7)

如果您使用的作業系統為 Vista 或 Windows7，將 USB 連結電腦和白板後

檢視電腦的基本資訊

Windows 版本

Windows 7 家用進階版

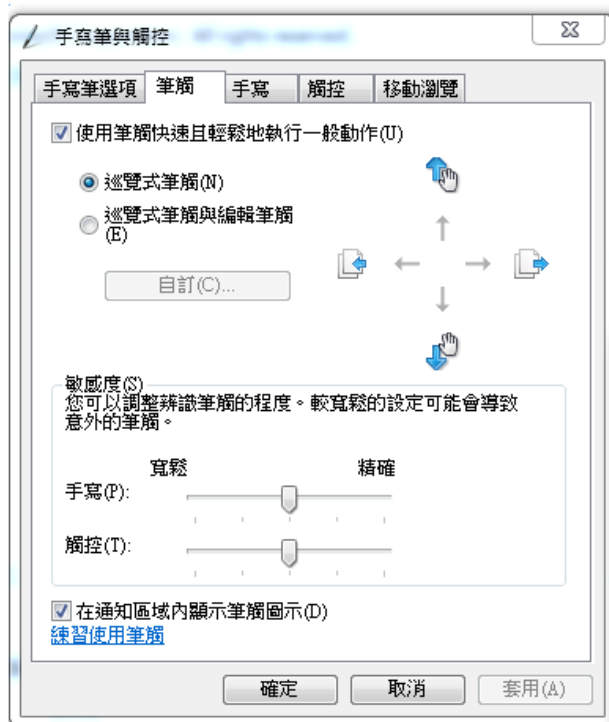
Copyright © 2009 Microsoft Corporation. All rights reserved.

[取得新版 Windows 7 的其他功能](#)

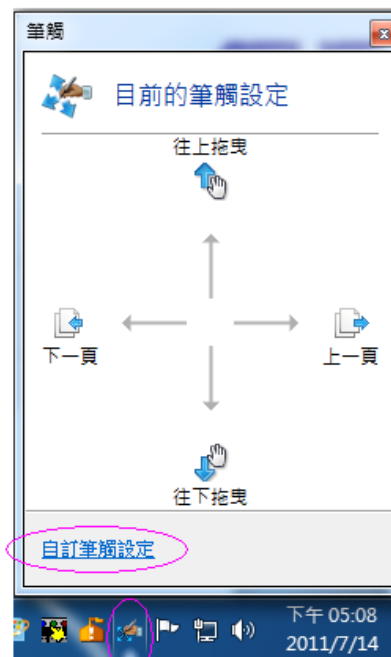


系統

製造商:	ASUSTeK COMPUTER INC.
型號:	ASUS DeskTop CP5140
分級:	3.8 Windows 體驗指數
處理器:	Pentium(R) Dual-Core CPU E5500 @ 2.80GHz 2.80 GHz
安裝的記憶體 (RAM):	2.00 GB
系統類型:	64 位元作業系統
手寫筆與觸控:	可以使用觸控輸入 (2 個觸控點)



多點觸摸手勢識別設置



6) 電子白板設定

Dual-Touch 電子白板的驅動程式，使用說明

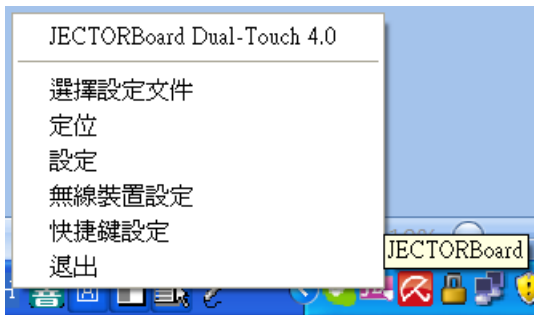


點選電腦螢幕上

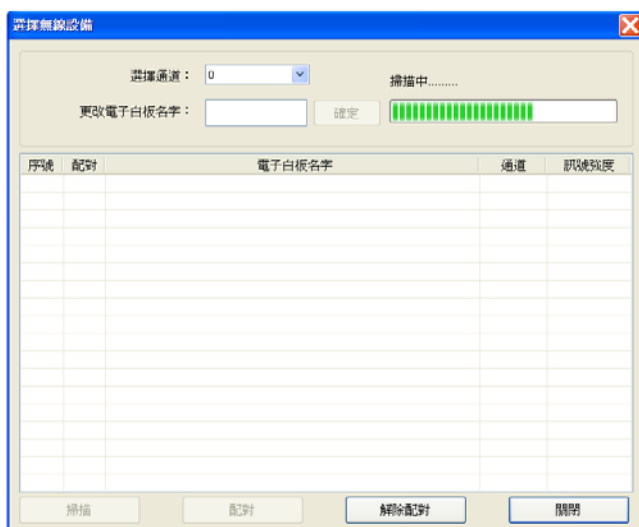


圖標，螢幕右下角顯示

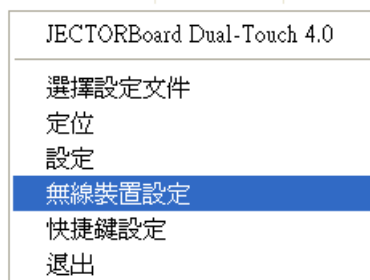
點擊圖示後，即可做 Dual-Touch 電子白板設定”



6.1) 無線設置(選購)

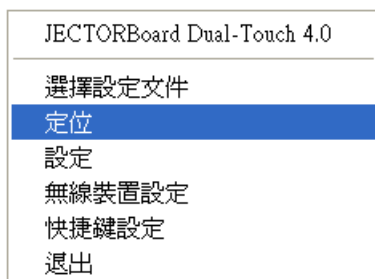


共有 30 個無線頻道可供選擇。要改變頻道或配對白板請點擊“掃描”，然後會自動檢測，檢測到訊號後表單上會顯示選項。選取列表上的“IWB 名稱”，然後點擊配對，配對結束後建議重新命名接收器，避免混淆。然後再點擊“放棄配對”解除鎖定。



6.2) 定位

每一次**移動**白板或投影機後都必須先做定位
 點擊螢幕右下角JB圖示，選擇”設定”，畫面出現Windows、Linux、Mac，請選擇作業系統



選擇定位



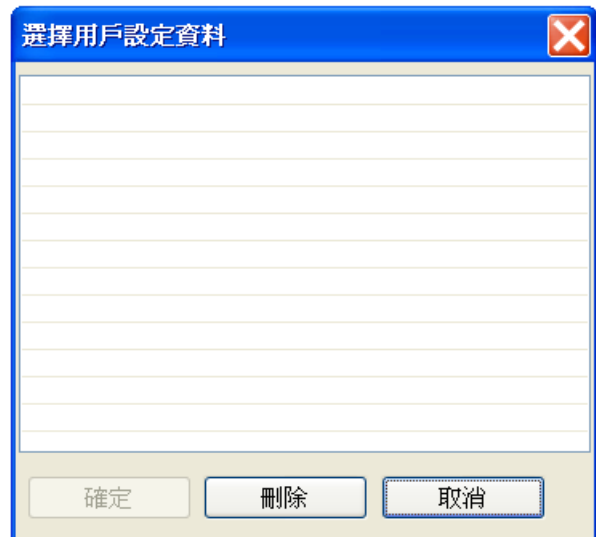
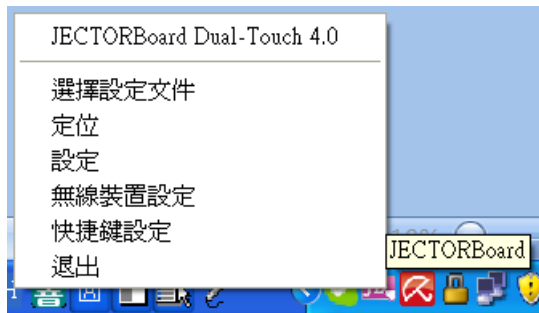
選擇所需作業系統

畫面出現九點定位
 請依序點擊在畫面中閃光的十字，點擊時請務必正確地按住十字的中心點，隨著每一次的點擊完成，閃光的十字會往下移動直到定位結束。中途欲跳出畫面請按 “Esc”

請準確點選白板版面每個座標
 座標會持續移動,直到版面定位完成為止
 或按ESC取消退出

6.3) 用戶配置文件

當定位記錄在電腦上後，就無須再次做定位，下次欲定位時，用戶只需簡單地選擇定位紀錄即可。

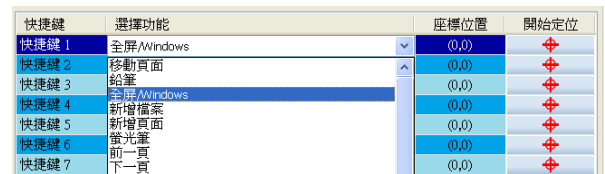


6.4) 快捷鍵設定



總共有 20 個快捷鍵功能可供設定使用
步驟如下：

1. 點選快捷鍵編號
2. 選擇表單內的功能
3. 點選相對選項的“開始定位”鍵
4. 用手寫筆點選白板右上方的快捷鍵條

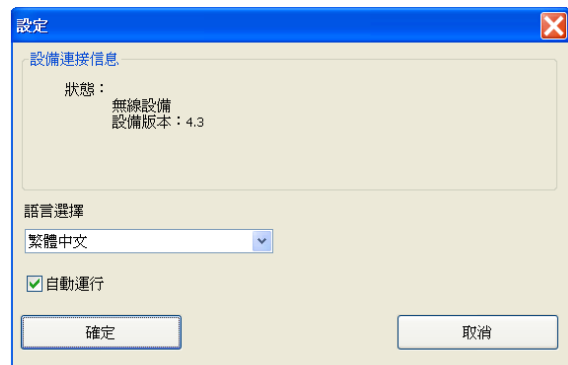
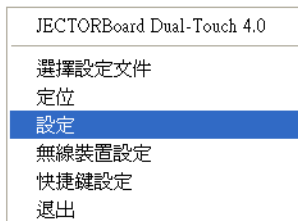


點選選擇功能區，可以換快捷選項鍵

6.5) 設定

設備訊息

當電腦與電子白板系統成功連接後，無線裝置或USB版本等設備訊息將會顯示。

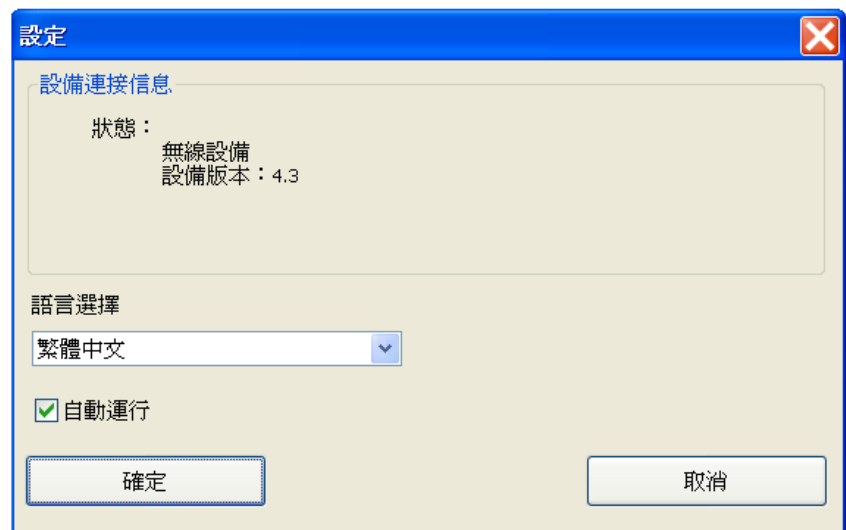


6.6) 語言設定

任意改變您所想要的語言

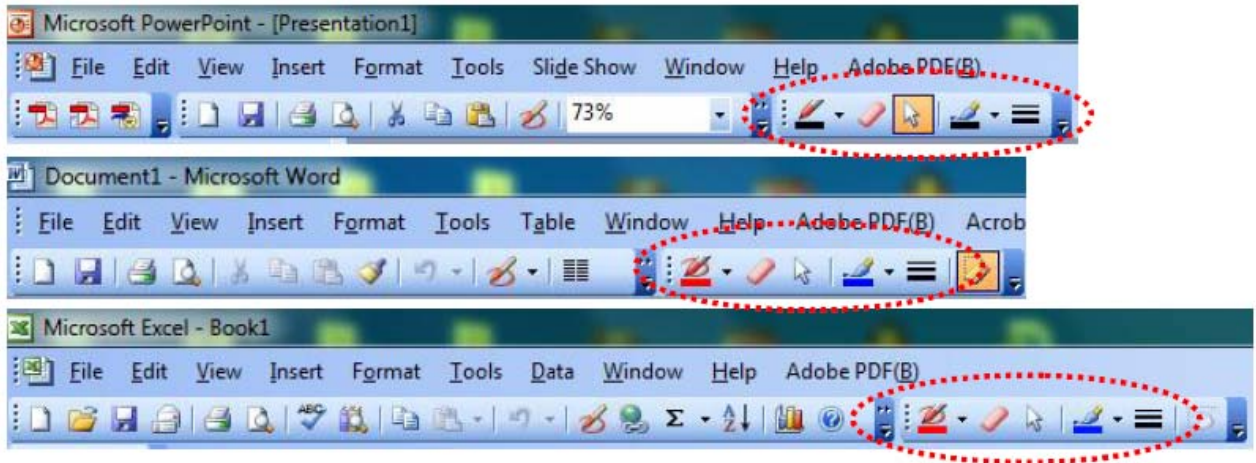
■ 自動運行

用戶一旦勾選自動運行，電子白板的驅動程式將自動在每次重新開啟電腦後啟動。如果電子白板不是每天使用，則可以選擇不使用自動處理。

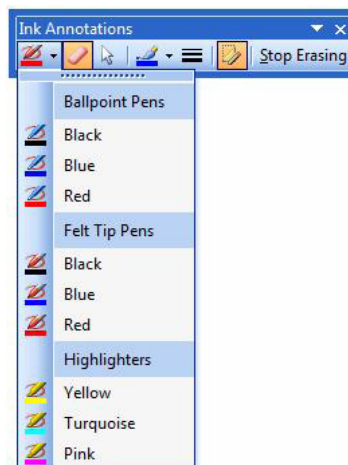


7) 電子白板軟體操作 (for Vista & Windows-7)

當電子白板與電腦連接後，微軟 office 常用工具欄就會出現。



在微軟 office 註解工具出現之後，
用戶可以直接點選標記在上方的快捷鍵。



8) 電子白板軟體- Dual-Touch V4.0

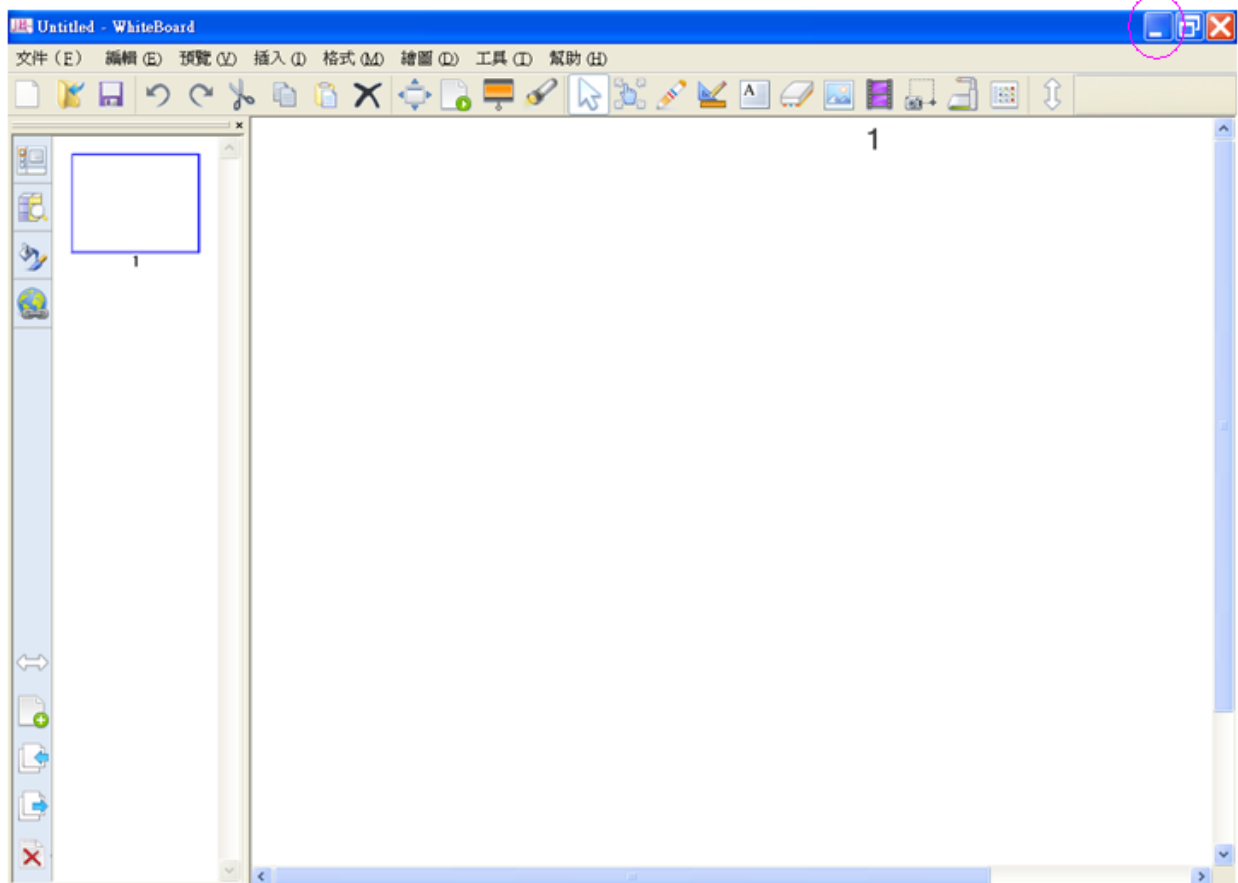
8.1)即使沒有硬體連接，用戶也可執行觸控軟體。

注意事項:如果沒有硬體連接電腦，則有部分功能將無法使用。

8.2)觸控軟體擁有兩種模式可供選擇。

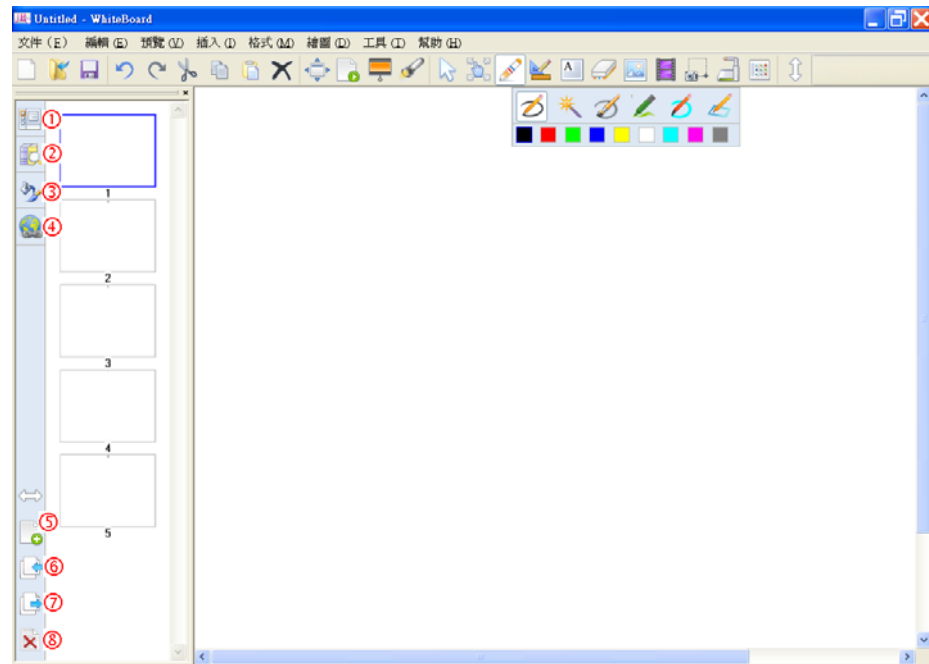
- 1) 電腦模式 - 用戶可使用手指在白板上控制電腦。
- 2) 白板模式 - 提供實用的功能讓用戶準備簡報或教學。

(白板模式) 按下“縮小視窗”可轉為電腦模式。

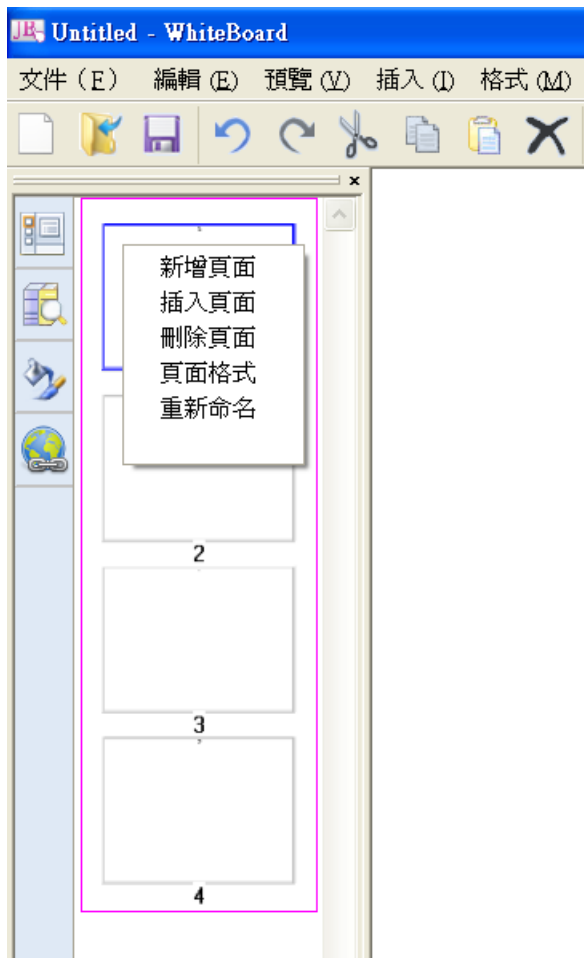


圖示說明

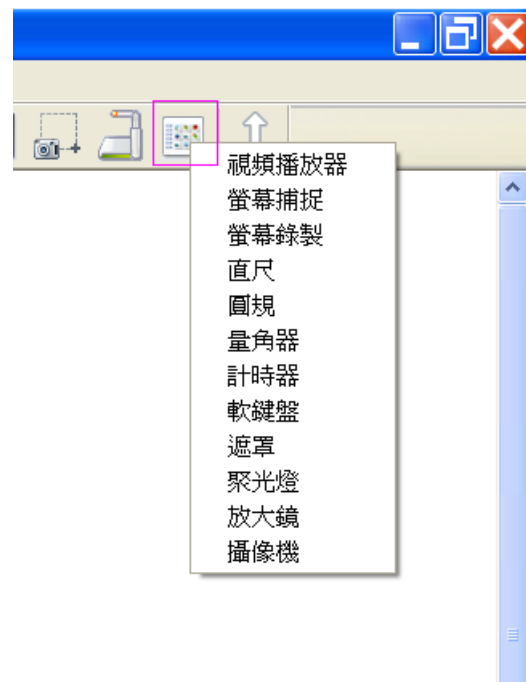
1. 顯示幻燈片
2. 資料庫
3. 填色和劃線
4. 超連結
5. 新增分頁
6. 上一頁
7. 下一頁
8. 刪除



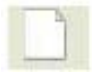
子選單



點選粉紅色區塊，會出現功能子選單



8.1) 文件管理

圖示	功 能	其 他
	新增文件	建立一個新的檔案
	開啟舊檔	開啟先前所建立的檔案
	存檔	儲存更改的資料

8.2) 編輯工具

圖示	功 能	其 他
	復原	回復前一個動作
	重做	回到下一個動作
	剪下	剪下點選物件
	複製	複製點選物件
	貼上	貼上文字/圖片/物件
	刪除選項	刪除選項
	點選	選擇物件/調整大小/旋轉
	頁面拖曳	移動畫面
	輸入文字	輸入文字
	插入圖片	插入圖片
	刪除全部	刪除頁面中所有物件

9) 常用工具欄

圖示	功 能	其 他
	全螢幕	切換成全螢幕模式
	閱讀版面配置	顯示雙頁
	遮罩	隱藏部分螢幕吸引觀眾注意力

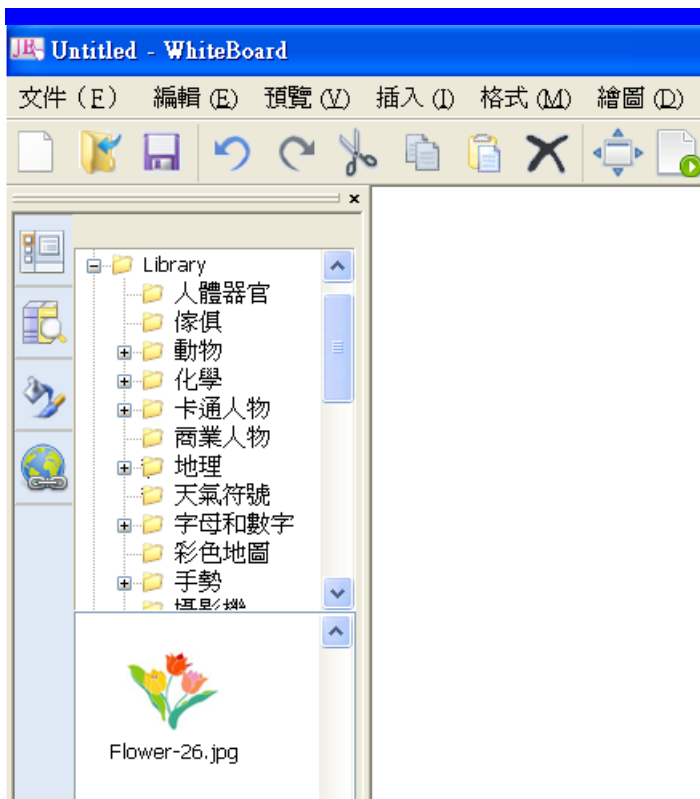
圖示	功 能	其 他
	聚光燈	聚光燈的亮度和大小可自行調整
	影片播放器	影片播放
	螢幕擷取	可隨時隨地擷取想要的畫面
	網路攝影機	通過連接的攝影機可拍攝圖片
	工具列	IWB 工具列
	資料庫	圖片/背景/檔案等資料庫
	超連結	超連結管理，可以連結到一個網頁或文件
	填色/劃線	填色/劃線

圖示	功能	其他
	頁面列表	顯示頁面的列表，用戶可以切換網頁
	新增頁面	在現有的文件檔案中新增一個空白頁面
	前一頁	切換到前一頁
	下一頁	切換到下一頁

10.1) 全螢幕工作欄

	圖示	功 能	其 他
 <p>全螢幕工具列</p>		最小化	最小化工具欄
		Windows	切換到白板畫面
		Windows	切換成全螢幕
		背景	背景
		拖曳	移動畫面
		選擇	選擇物件/調整大小/旋轉
		橡皮擦	清除物件
		螢幕擷取	可隨時隨地擷取想要的畫面
		播放	螢幕播放
		前一頁	切換到上一頁
		下一頁	切換到下一頁
		縮小	整頁縮小
		放大	整頁放大

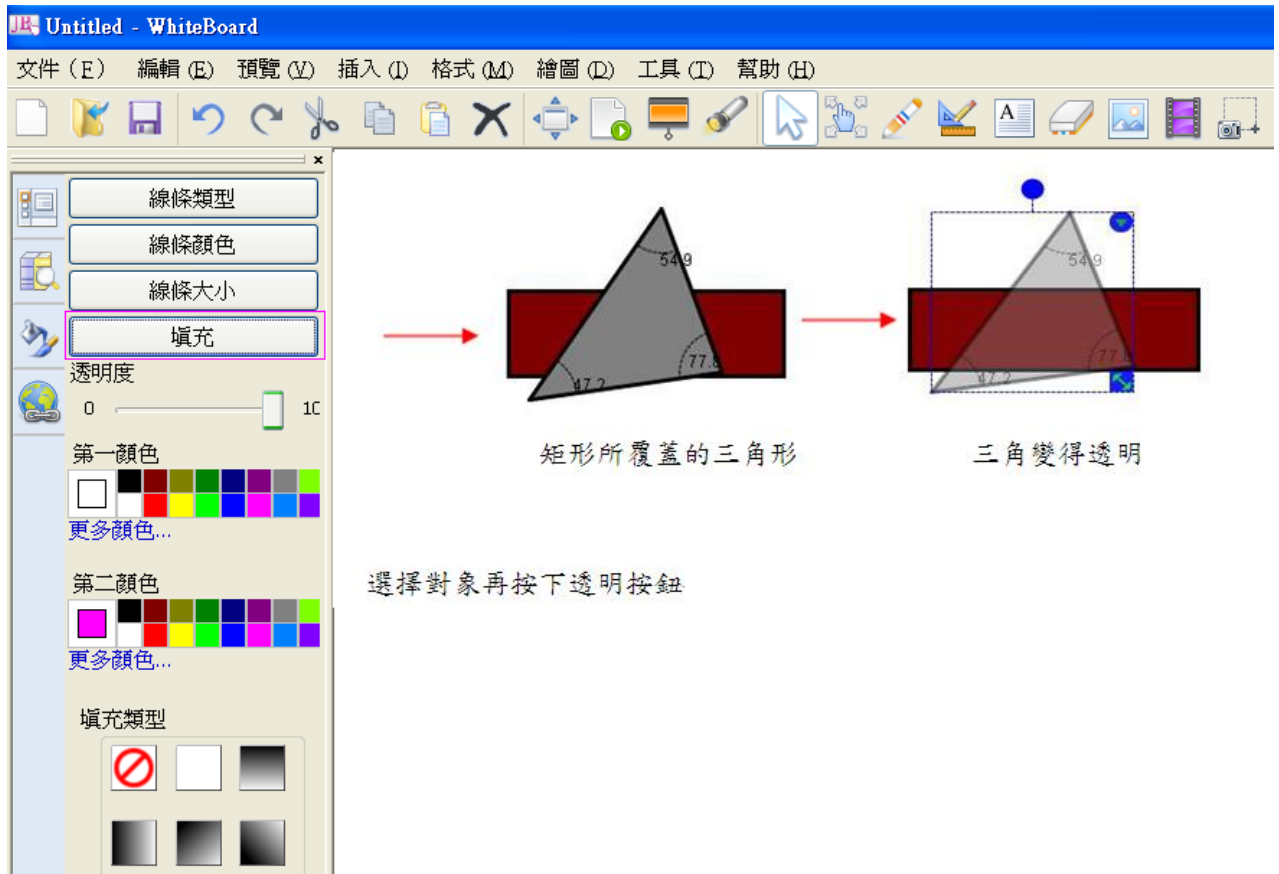
10.2) 資料庫



資料庫包含圖片/視頻/背景等。
欲使用資料庫時，只需拖動目標對象。
資料夾可以增加額外的圖像或文件。

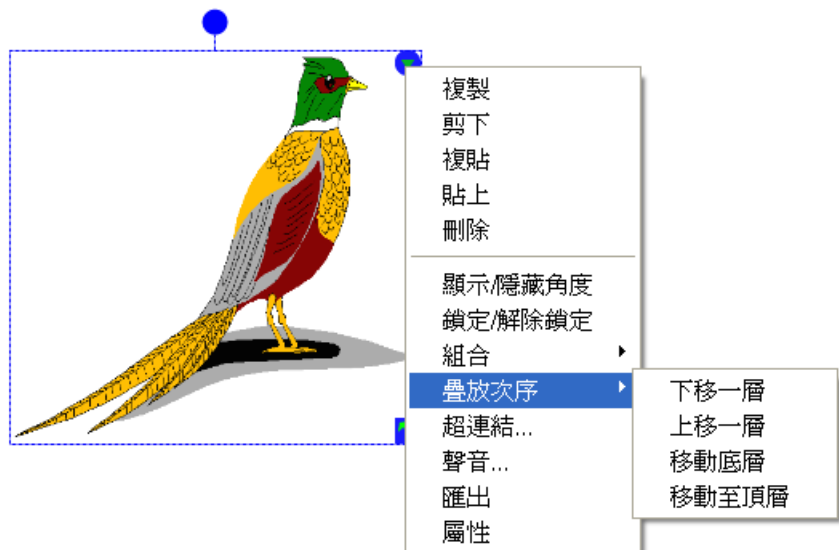
10.3) 編輯

編輯工具讓使用者能夠自行編輯線型，粗細和顏色，填充背景和物體的顏色。此外，使用者可以調整透明度，或設置物件的屬性。



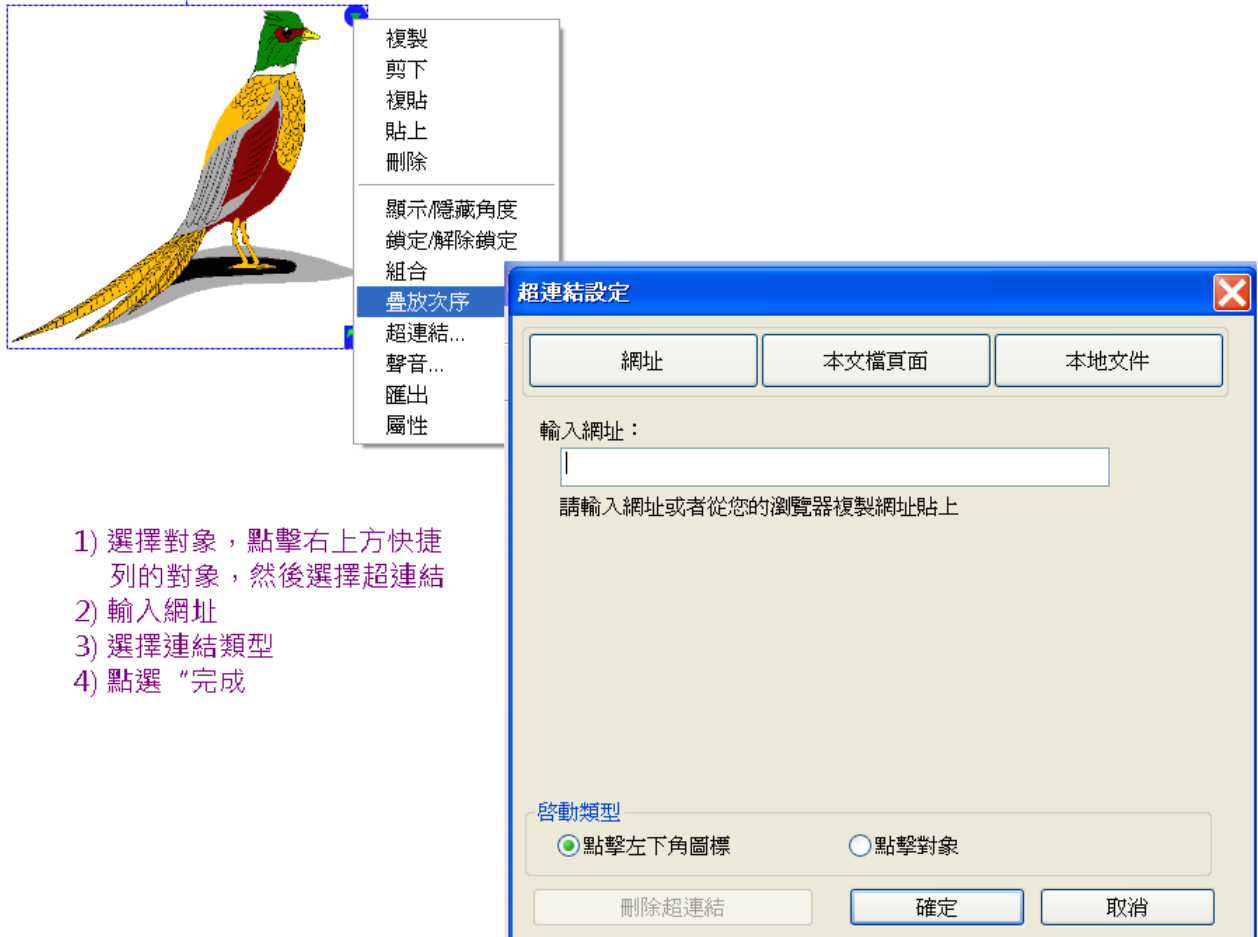
10.3.1) 編輯物件

選擇物件然後點擊右上
角的選單按鈕選擇功能



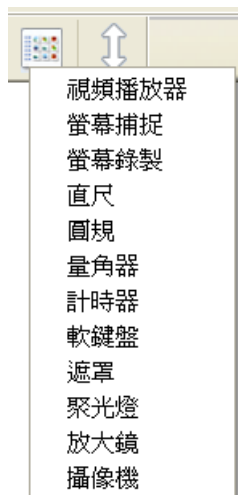
10.3.2) 超連結

超連結可以透過編輯做改變，點擊“連結物件”，它會切換到連結的網站。
超連結可以連結到一個網頁或檔案或頁面文件。



- 1) 選擇對象，點擊右上方快捷列的對象，然後選擇超連結
- 2) 輸入網址
- 3) 選擇連結類型
- 4) 點選“完成”

10.4) 下拉選單附加新功能



一些實用的工具可以從下拉到選單。包括尺，指南針，量角器，定時器和小鍵盤。只需點選圖標的下拉選單，選單列的圖示就會自動顯示。

10.4.1) 影片播放器

打開影片播放器，點選“開啟影音資料夾”
再點選“開始播放影片”



10.4.2) 螢幕擷取

有三種選項可供使用，他可以擷取螢幕
部分區域或全螢幕

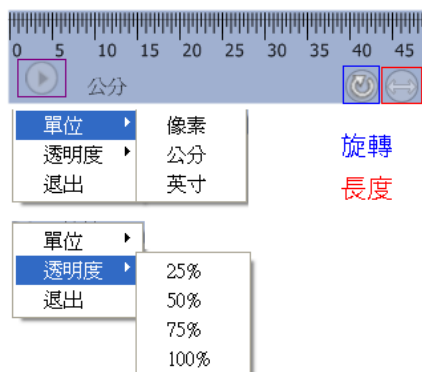


10.4.3) 螢幕錄製

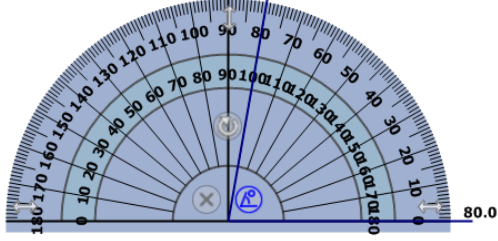





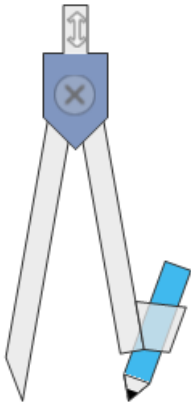
文件將保存為* avi 格式

10.4.4) 尺，指南針和量角器



10.4.4) 尺，指南針和量角器

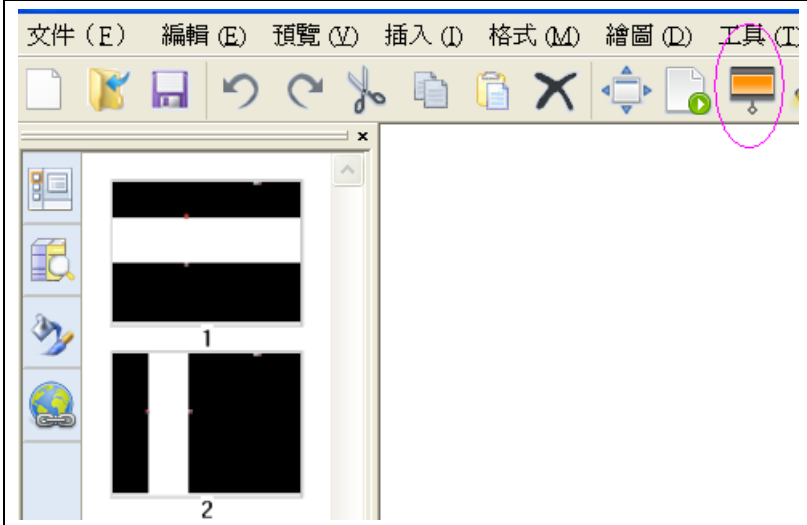
 <p>尺規</p>	圖示	功能	其他
		退出	退出
		旋轉	旋轉尺規
		角度	測量角度



	<p>碰觸頂端可調整圓規(放大或縮小)</p> <p>碰觸右側可調整半徑</p> <p>碰觸筆尖然後移動，可畫圓圈</p>
------------------------------------------------------------------------------------	---------------------------------------------------------------

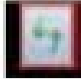
10.4.5) 計時器

<ul style="list-style-type: none"> 視頻播放器 螢幕捕捉 螢幕錄製 直尺 圓規 量角器 <li style="background-color: #e0e0e0;">計時器 軟鍵盤 遮罩 聚光燈 放大鏡 攝像機 		<div style="border: 1px solid blue; padding: 5px;"> <p>計時器設定 ✕</p> <p>設定</p> <p><input checked="" type="radio"/> 順時間計時 <input type="radio"/> 逆時間計時</p> <p><input checked="" type="checkbox"/> 播放聲音</p> <p>1 分 0 秒</p> <p style="text-align: center;"> <input type="button" value="確定"/> <input type="button" value="取消"/> </p> </div>
------------------------------------------------------------------------------------------------------------------------------------------------------------------------------------------------------------------------------------------	-------------------------------------------------------------------------------------	------------------------------------------------------------------------------------------------------------------------------------------------------------------------------------------------------------------------------------------------------------------------------------------------------------------------------------------------------------------------------------------

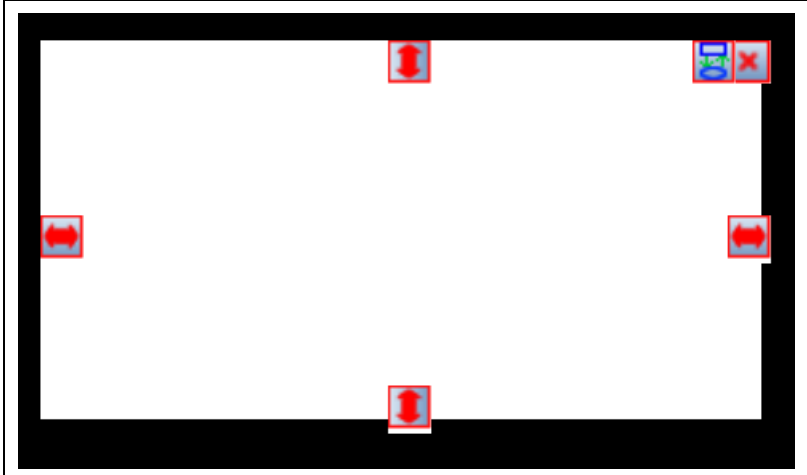
10.4.6) 遮罩





拖曳  或  來移動

按下  改變方向

10.4.7) 聚光燈



拖動  調整聚光燈大小

點選  改變聚光形狀

10.4.8) 放大鏡

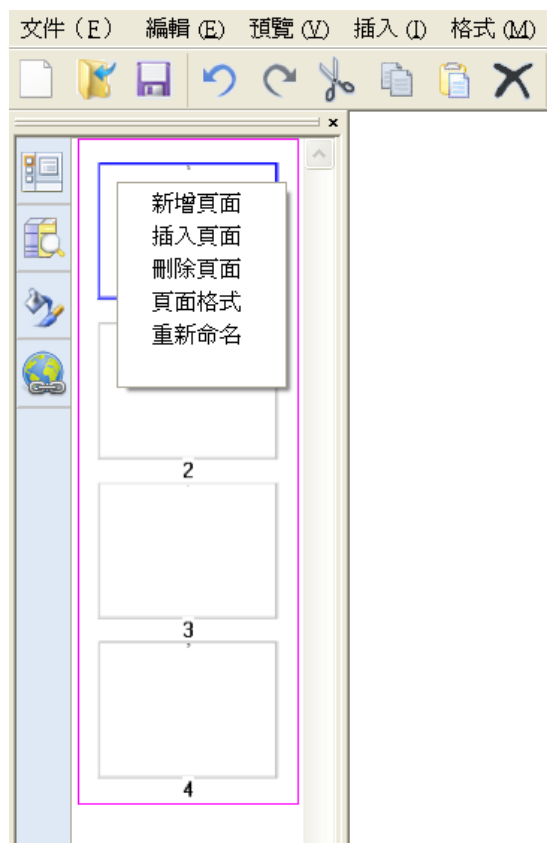
	圖 示	功 能	其 他
		矩形放大鏡	改變矩形放大鏡
		透明度	調整背景的透明度
		橢圓放大鏡	改變橢圓放大鏡
		放大縮小	放大縮小

10.4.9) 相機

使用相機前，確認有無裝備攝影鏡頭。

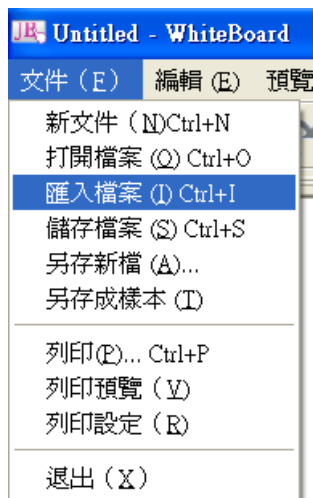


11) 文件設定/ 快選單可設定每頁投影片



點選粉紅色區塊，按下滑鼠右鍵，即出現選單

11.1) 匯入文件

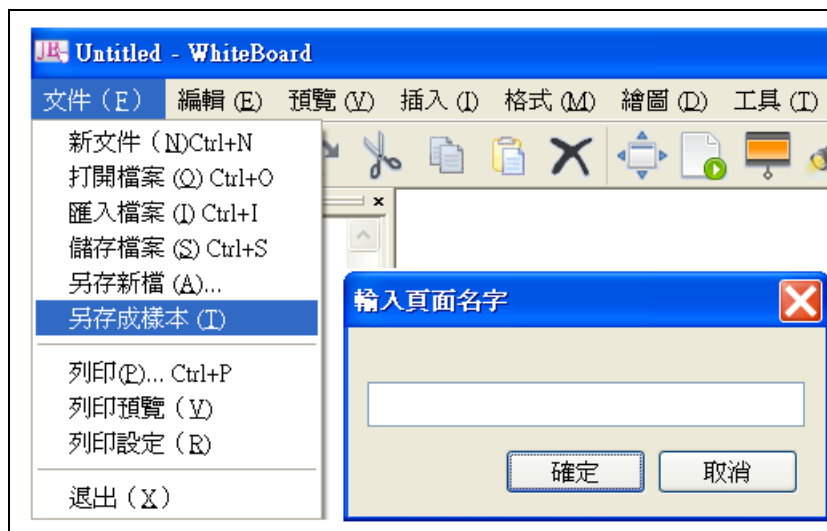


點選文件，選擇“導入文件”或使用快捷鍵“Ctrl + I”。

使用者可以從不同類型的文件格式導入。

電子白板軟體支持 DOC /DOCX/ PPTX/ XLSX/ PPT 和 PDF 等格式。

11.2) 儲存模板



透過保存為模板，使用者可擴大資料庫的數據資料。只需輸入圖像，然後將它保存為模板，日後可以直接從該文件召回電子白板軟體。

* 重要聲明 !!

我們已盡最大努力，以確保所有的相關訊息記錄於本產品的使用手冊。使用本產品前，必須進行專業評估，並確定它是否符合您的需求。如果沒有本授權廠商的許可，複製或轉載本使用說明書都是被禁止的。