

中華民國 114 年度 4-0501304

臺北市總預算案

臺北市政府教育局主管

臺北市地方教育發展基金

臺北市立格致國民中學附屬單位預算之分預算

(特別收入基金)

臺北市立格致國民中學編

臺北市地方教育發展基金－臺北市立格致國民中學

目 次

中華民國114年度

一、財務摘要	第 1 頁
二、業務計畫及預算概要	第 3 -11 頁
三、預算主要表	
(一) 基金來源、用途及餘絀預計表	第 13 頁
(二) 現金流量預計表	第 14 頁
四、預算明細表	
(一) 基金來源－服務收入明細表	第 15 頁
(二) 基金來源－財產處分收入明細表	第 16 頁
(三) 基金來源－租金收入明細表	第 17 頁
(四) 基金來源－公庫撥款收入明細表	第 18 頁
(五) 基金來源－使用規費收入明細表	第 19 頁
(六) 基金來源－雜項收入明細表	第 20 頁
(七) 基金用途－國民教育計畫明細表	第 21 -28 頁
(八) 基金用途－一般行政管理計畫明細表	第 29 -30 頁
(九) 基金用途－建築及設備計畫明細表	第 31 -32 頁
五、預算參考表	
(一) 預計平衡表	第 33 頁
(二) 各項費用彙計表	第 34 -39 頁
(三) 員工人數彙計表	第 40 頁
(四) 用人費用彙計表	第 42 -43 頁
(五) 單位（或計畫）成本分析表	第 44 頁
(六) 5年來主要業務計畫分析表	第 45 頁
(七) 資本資產明細表	第 46 頁

臺北市地方教育發展基金－臺北市立格致國民中學

財務摘要

中華民國114年度

單位：新臺幣千元

項 目	本 年 度	上 年 度	比較增減數	%
經營成績：				
基金來源	73,936	72,244	1,692	2.34
基金用途	75,317	71,496	3,821	5.34
賸餘(短絀)	-1,381	748	-2,129	--
餘絀情形：				
基金餘額	1,382	2,763	-1,381	-49.98
現金流量(註)：				
現金及約當現金之淨增(減)	-1,381	748	-2,129	--

附註：現金流量係採現金及約當現金基礎，包括現金及自投資日起3個月內到期或清償之債權證券。

本 頁 空 白

業務計畫及預算概要

臺北市地方教育發展基金－臺北市立格致國民中學

業務計畫及預算概要

中華民國 114 年度

壹、基金概況

一、設立宗旨及願景：

- (一) 本校遵照憲法第 158 條及 160 條規定，教育文化應發展國民之民族精神、自治精神，國民道德與健全體格、科學及生活智能，以培養八大學習領域及十大基本能力。
- (二) 本校自 91 年度起依教育經費編列與管理法第 13 條規定設置「臺北市地方教育發展基金」，以促進教育健全發展，提昇教育經費運用績效。
- (三) 本校以「培育卓越人才」為教育使命，以「全球視野 成功領航」為願景，以此建構一所精緻優質、創新卓越的高中，學生受業茁壯於成功校園，而能才德兼備為「學術人才」「國際人才」「領導人才」，成功啟航揚帆國際。

二、施政重點：

- (一) 開啟多元智慧：尊重每個學生獨特的個性，以多元智慧的觀點協助他找到生命的亮點，肯定天生我才必有用，能知於學，樂於學。
- (二) 培養生活能力：培養學生帶得走的公民關鍵能力，強化自我管理、閱讀理解、理性批判、問題解決、奉獻服務、溝通表達等核心素養。
- (三) 蘊育人文情懷：在溫馨開放的校園文化中，孕育人文情懷，學會尊重、包容；建構生命的價值、完成人性的開展。
- (四) 建置溫馨民主的校園文化：
 1. 以參與式管理、落實行政、教師會、家長會三者的良性互動。
 2. 以學生第一，教學優先的觀念提昇行政服務效率。
 3. 放下威權心態，開啟校園民主之風氣。
- (五) 推動適性教學：
 1. 落實校本課程理念，採多元化、活潑化的教學及評量。
 2. 運用校內、外資源，加強多元學習能力。
 3. 關懷相對弱勢學生之教學及輔導。
 4. 推動行動學習，充實學生運用資訊之知能，並提昇教師運用學習載具教學之能力。

臺北市地方教育發展基金 - 臺北市立格致國民中學

業務計畫及預算概要

中華民國 114 年度

(六) 辦理發展性的訓輔活動：

1. 辦理各項活動、競賽及展演。
2. 推動校內外學習服務。
3. 發展績優社團及校隊，如熱舞社等。
4. 加強新興領域教育的辦理，並融入各科教學以收成效。

三、組織概況：

本校設置校長 1 人，綜理全校校務，下設教務處、學生事務處、總務處、輔導室、會計室及人事室等單位。

內部分層業務如下：

(一) 教務處：秉承校長之命，辦理全校教務事項。

1. 教學設備組：掌理課程編排、課業考查、學藝競賽、教學研究、教師進修、差假教師調代課及缺補課之查核、教科書編選、教學設備計畫之擬定、用具之管理、保管等事項。
2. 教務組：辦理雙語課程、實驗課程與創新教育、中外教師協同教學、教師專業成長、推動國際教育及閱讀教育等事項。
3. 註冊資訊組：掌理註冊、編班、轉學、休學及成績考查等有關學籍事項、電腦設備及區域網路之管理、保管等事項。

(二) 學生事務處：秉承校長之命，辦理全校學生事務事項。

1. 訓育體育組：掌理學生體育活動、體格鍛鍊、訓育計畫之擬定及辦理各類訓育等活動。
2. 生教衛生組：掌理學生日常生活常規、健康檢查、午餐衛生督導、個人及環境衛生檢查、保健等事項。

(三) 總務處：秉承校長之命，辦理全校總務事項。

1. 事務組：辦理校舍校具、財產、物品採購保管、工程發包、監工及驗收等事項。
2. 文書出納組：辦理現金、票據、契約之保管等收支移轉、公文收發登記與典守學校印信，撰擬繕校及檔案保管等事項。

(四) 輔導室：秉承校長之命，視學生身心狀況及需求提供發展性輔導，介入性輔導或處理性輔導，並掌理學生輔導與諮商，實施適性生

臺北市地方教育發展基金 - 臺北市立格致國民中學

業務計畫及預算概要

中華民國 114 年度

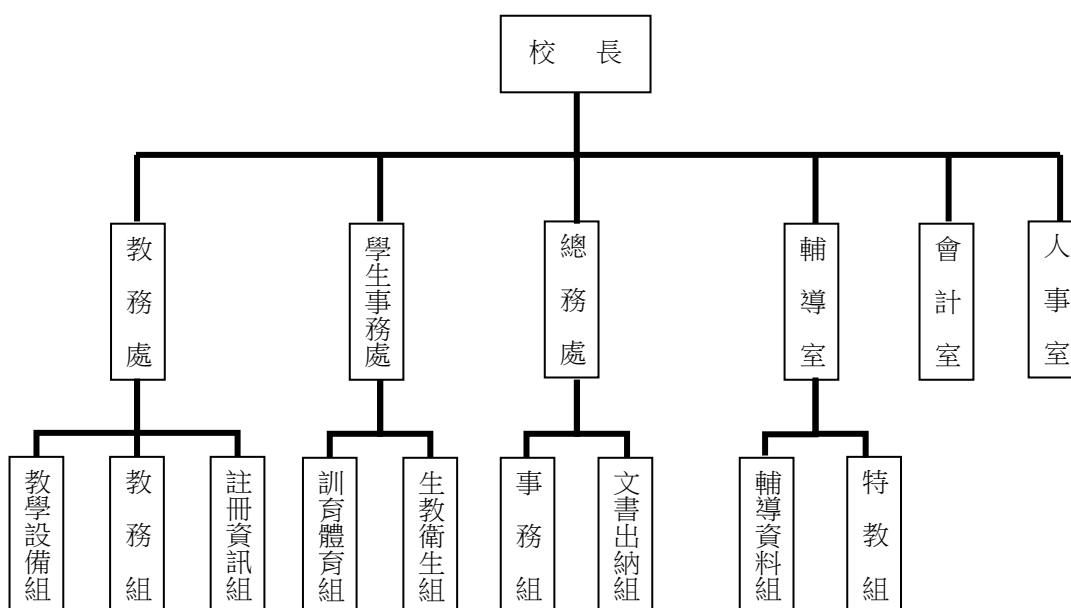
涯輔導等事項。

1. 輔導資料組：掌理學生輔導計畫擬定、策劃、實施個別輔導與團體輔導、生涯輔導、性別平等及親職教育等事項。實施及應用各項診斷測驗，辦理職業試探與技藝教育學程、畢業生追蹤調查及學生資料搜集建檔等事項。

2. 特教組：擬訂特殊教育計畫章則、特教學生之鑑定、通報及追蹤輔導等事項。

(五) 會計室：秉承上級主計機關之監督與指導，並受校長之指揮，依法辦理歲計、會計、統計等事項。

(六) 人事室：秉承上級人事機關之監督與指導，並受校長之指揮，依法辦理人事管理查核等事項。



四、基金歸類及屬性：

本校地方教育發展基金依據教育經費編列與管理法第 13 條規定設置，本基金為預算法第 4 條第 1 項第 2 款第 5 目所定之特別收入基金，以本府教育局為管理機關。

臺北市地方教育發展基金 - 臺北市立格致國民中學

業務計畫及預算概要

中華民國 114 年度

貳、業務計畫

一、基金來源：

單位：新臺幣千元

業務計畫	本年度預算數	實施內容
勞務收入	6	本年度預計辦理教師甄選報名費收入。
財產收入	50	本年度預計辦理出售報廢財產殘值收入、台電電塔基地設置租賃收入等。
政府撥入收入	73,827	本年度預計由公庫撥入數。
規費收入	13	本年度預計收取教職員工停車收入。
其他收入	40	本年度預計收取數位學生證補卡等收入。

二、基金用途：

單位：新臺幣千元

業務計畫	本年度預算數	實施內容
國民教育計畫	65,796	本年度預計辦理教學事項為： 1. 各項教學、學生事務、圖書及輔導等業務。 2. 新購教具、圖書等各科教學設備，充實各科教材及用具。 3. 革新教學方法，提高教學效能。 4. 教師甄選業務、指定活動等項目。
一般行政管理計畫	2,104	本年度預計辦理事項為： 1. 綜理學校總務、人事、會計等業務。 2. 配合校務推動行政處室支援工作，進而增進校務運作。
建築及設備計畫	7,417	本年度預計辦理事項為： 1. 購置各學科教學課程所需教學設備、圖書館典藏之圖書。 2. 辦理消防系統及設備更新工程。 3. 辦理攀岩場暨童軍露營場整修設備更新工程。

臺北市地方教育發展基金 - 臺北市立格致國民中學

業務計畫及預算概要

中華民國 114 年度

參、預算概要

一、基金來源及用途之預計：

(一) 本年度基金來源：

服務收入 6 千元、財產處分收入 1 萬元、租金收入 4 萬元、公庫撥款收入 7,382 萬 7 千元、使用規費收入 1 萬 3 千元、雜項收入 4 萬元，本年度基金來源 7,393 萬 6 千元，較上年度預算數 7,224 萬元 4 千元，增加 169 萬 2 千元，約 2.34%，主要係公庫撥款收入增編所致。

(二) 本年度基金用途：

國民教育計畫 6,579 萬 6 千元，一般行政管理計畫 210 萬 4 千元，建築及設備計畫 741 萬 7 千元，本年度基金用途 7,531 萬 7 千元，較上年度預算數 7,149 萬 6 千元，增加 382 萬 1 千元，約 5.34%，主要係用人費用與建築及設備增編所致。

二、基金餘絀之預計：

本年度基金來源及用途相抵後，差短 138 萬 1 千元，較上年度預算數賸餘 74 萬 8 千元，減少 212 萬 9 千元，將移用以前基金餘額支應。

三、現金流量之預計：

本年度業務活動淨現金流出 138 萬 1 千元。

四、補辦預算事項：詳補辦預算明細表

(一) 固定資產之建設改良擴充 8 萬 4 千元

1.112 年度教育部補助強化校園安全防護工作計畫 8 萬 4 千元。

肆、以前年度計畫實施成果概述：

一、前（112）年度計畫實施成果概述：

業務計畫	實施概況	實施成果
徵收及依法分配收入	本年度預計收取廠商履約逾期罰款收入。	本年度已接受廠商履約逾期罰款收入 9 千元。
勞務收入	本年度預計辦理教師甄選報名費收入。	本年度已收取教師甄選報名費 3 千元。

臺北市地方教育發展基金 - 臺北市立格致國民中學

業務計畫及預算概要

中華民國 114 年度

財產收入	本年度預計辦理出售報廢財產殘值收入及台電電塔基地設置租賃收入等。	本年度已收取出售報廢財產殘值收入 1 萬元及台電電塔基地設置租賃收入 4 萬元。
政府撥入收入	本年度預計由公庫撥入數。	本年度已收取公庫撥入數 7,370 萬 2 千元及教育部之補助計畫 98 萬 5 千元。
規費收入	本年度預計收取教職員工停車收入。	本年度已收取教職員工停車收入 1 萬元。
其他收入	本年度預計收取數位學生證補卡等收入。	本年度已接受數位學生證補卡費、離校簡訊費等收入 20 萬 5 千元。
國民教育計畫	<p>本年度預計辦理教學事項為：</p> <ol style="list-style-type: none"> 1. 辦理各項教學、學生事務、圖書及輔導等業務。 2. 新購教具、圖書等各科教學設備，充實各科教材及用具。 3. 革新教學方法，提高教學效能。 4. 辦理教師甄選、指定活動等項目。 	<ol style="list-style-type: none"> 1. 修繕校徽及車道瀝青、資訊中心及消防設備迴路、油漆圍牆等。 2. 新購特教及各科教學設備。 3. 辦理社團、小田園、綠屋頂、教師專業成長、生涯發展等各教學計畫。
一般行政管理計畫	<p>本年度預計辦理事項為：</p> <ol style="list-style-type: none"> 1. 綜理學校總務、人事、會計等業務。 2. 配合校務推動行政處室支援工作，進而增進校務運作。 	綜理學校總務、人事、會計等業務，並配合校務推動行政處室支援工作，進而增進校務運作，達成預期目標。
建築及設備計畫	<p>本年度預計辦理事項為：</p> <ol style="list-style-type: none"> 1. 購置各學科教學課程所需教學設備。 2. 辦理行政大樓屋頂防水整修工程。 	<ol style="list-style-type: none"> 1. 購置各學科教學課程所需教學設備。 2. 辦理行政大樓屋頂防水整修工程。

臺北市地方教育發展基金 - 臺北市立格致國民中學

業務計畫及預算概要

中華民國 114 年度

二、上年度已過期間（113 年 1 月 1 日至 6 月 30 日止）計畫實施成果概述：

業務計畫	實施概況	實施成果
勞務收入	本年度截至 6 月 30 日止預計辦理教師甄選報名費等收入。	本年度截至 6 月 30 日止已收取教師甄選報名費 0 元。
財產收入	本年度截至 6 月 30 日止辦理出售報廢財產殘值收入及台電電塔基地設置租賃收入等	本年度截至 6 月 30 日止已收取台電電塔基地設置租賃收入 4 萬元。
政府撥入收入	本年度截至 6 月 30 日止預計公庫撥入數。	本年度截至 6 月 30 日止已收取公庫撥入數 4,401 萬 7 千元及教育部之補助計畫 24 萬 6 千元。
規費收入	本年度截至 6 月 30 日止預計收取教職員工停車收入。	本年度截至 6 月 30 日止已收取教職員工停車收入 5 千元。
其他收入	本年度截至 6 月 30 日止預計收取數位學生證補卡等收入。	本年度截至 6 月 30 日止已收取數位學生證補卡等收入 1 千元。
國民教育計畫	本年度截至 6 月 30 日止預計辦理教學事項為： 1. 辦理各項教學、學生事務、圖書及輔導等業務。 2. 新購教具、圖書等各科教學設備，充實各科教材及用具。 3. 革新教學方法，提高教學效能。 4. 辦理教師甄選、指定活動等項目。	1.修繕消防設備迴路、車道旁壁畫、行政大樓(1樓)柱體、圖書館樓板及專科教室雨庇等。 2.新購特教及各科教學設備。 3.辦理社團、小田園、雙語實驗課程、輔導活動、生涯發展等各教學計畫。

臺北市地方教育發展基金 - 臺北市立格致國民中學

業務計畫及預算概要

中華民國 114 年度

一般行政管理計畫	本年度截至 6 月 30 日止預計辦理事項為： 1. 綜理學校總務、人事、會計等業務。 2. 配合校務推動行政處室支援工作，進而增進校務運作。	持續辦理學校總務、人事、會計等業務，並配合校務推動行政處室支援工作，進而增進校務運作，以達成預期目標。
建築及設備計畫	本年度截至 6 月 30 日止預計辦理事項為： 1. 購置各學科教學課程所需教學設備招標作業。 2. 辦理特科大樓損壞修復工程之招標作業。 3. 辦理行政大樓週邊附屬建物屋頂防水整修工程招標作業。	1. 購置各學科教學課程所需教學設備招標作業。 2. 辦理特科大樓損壞修復工程之建築師及工程招標作業。 3. 辦理行政大樓週邊附屬建物屋頂防水整修工程之建築師及工程招標作業。

臺北市地方教育發展基金－臺北市立格致國民中學

補辦預算明細表

中華民國114年度

單位：新臺幣元

項 目	金 額	辦 理 年 度	說 明
合計	84,000		
固定資產之建設改良擴充	84,000		
購置機械及設備	84,000	112	教育部國教署核定補助本校辦理112年度執行強化校園安全防護工作計畫經費。
感應式照明設備3組	84,000		

備註：各基金依預算法第88條規定補辦預算，應確係不及編入年度預算，且因經營環境發生重大變遷或正常業務(含執行中央補助款項目)之確實需要，並經主管機關核轉本府核准先行辦理者；不具急迫性之事項，仍應儘可能納入預算辦理。

本 頁 空 白

預算主要表

臺北市地方教育發展基金－臺北市立格致國民中學

基金來源、用途及餘絀預計表

中華民國114年度

單位：新臺幣千元

前年度決算數	項 目	本年度預算數	上年度預算數	比較增減（－）
74,964	基金來源	73,936	72,244	1,692
9	徵收及依法分配收入			
9	徵收收入			
9	違規罰款收入			
3	勞務收入	6	3	3
3	服務收入	6	3	3
50	財產收入	50	45	5
10	財產處分收入	10	5	5
40	租金收入	40	40	
74,687	政府撥入收入	73,827	72,106	1,721
73,702	公庫撥款收入	73,827	72,106	1,721
985	政府其他撥入收入			
10	規費收入	13	13	
10	使用規費收入	13	13	
205	其他收入	40	77	-37
205	雜項收入	40	77	-37
74,768	基金用途	75,317	71,496	3,821
64,015	國民教育計畫	65,796	64,418	1,378
1,317	一般行政管理計畫	2,104	1,592	512
9,436	建築及設備計畫	7,417	5,486	1,931
196	本期賸餘(短絀)	-1,381	748	-2,129
1,819	期初基金餘額	2,763	-147	2,910
2,015	期末基金餘額	1,382	601	781

註：前年度決算數細數之和與總數或略有出入，係四捨五入關係，以下各表同。

臺北市地方教育發展基金－臺北市立格致國民中學

現金流量預計表

中華民國114年度

單位：新臺幣千元

項 目	本 預	年 算	度 數	說 明
業務活動之現金流量				
本期賸餘(短絀)			-1,381	
業務活動之淨現金流入(流出)			-1,381	
其他活動之現金流量				
其他活動之淨現金流入(流出)				
現金及約當現金之淨增(淨減)			-1,381	
期初現金及約當現金			4,344	
期末現金及約當現金			2,963	

註：本表係採現金及約當現金基礎，包括現金及自投資日起3個月內到期或清償之債權證券。

預算明細表

臺北市地方教育發展基金－臺北市立格致國民中學

基金來源－服務收入明細表

中華民國114年度

單位：新臺幣元

科 目	單位	本 年 度 預 算 數			說 明
		數量 業務量	利(費)率	金 額	
合計 服務收入	人	20	300	6,000 6,000 6,000	較上年度預算數3,000元，增加3,000元。 教師甄選報名費。

臺北市地方教育發展基金－臺北市立格致國民中學

基金來源－財產處分收入明細表

中華民國114年度

單位：新臺幣元

科 目	單位	本 年 度 預 算 數			說 明
		數量 業務量	利(費)率	金 額	
合計				10,000	
財產處分收入	年	1	10,000	10,000	較上年度預算數5,000元，增加5,000元。 出售報廢財產殘值收入。

臺北市地方教育發展基金－臺北市立格致國民中學

基金來源－租金收入明細表

中華民國114年度

單位：新臺幣元

科 目	單 位	本 年 度 預 算 數			說 明
		數 量 業 務 量	利(費)率	金 額	
合計 租金收入	年	1	40,000	40,000 40,000 40,000	較上年度預算數40,000元，無增減。 台電電塔基地設置租賃收入。

臺北市地方教育發展基金－臺北市立格致國民中學

基金來源－公庫撥款收入明細表

中華民國114年度

單位：新臺幣元

科 目	單位	本 年 度 預 算 數			說 明
		數量 業務量	利(費)率	金 額	
合計				73,827,000	
公庫撥款收入	年	1	73,827,000	73,827,000	較上年度預算數72,106,000元，增加1,721,000元。 市府補助款。

臺北市地方教育發展基金－臺北市立格致國民中學

基金來源－使用規費收入明細表

中華民國114年度

單位：新臺幣元

科 目	單位	本 年 度 預 算 數			說 明
		數量 業務量	利(費)率	金 額	
合計				13,000	
使用規費收入	年	1	13,000	13,000	較上年度預算數13,000元，無增減。 教職員工停車收入。

臺北市地方教育發展基金－臺北市立格致國民中學

基金來源－雜項收入明細表

中華民國114年度

單位：新臺幣元

科 目	單位	本 年 度 預 算 數			說 明
		數量 業務量	利(費)率	金 額	
合計 雜項收入	年	1	40,000	40,000 40,000 40,000	較上年度預算數77,000元，減少37,000元。 其他雜項收入。

臺北市地方教育發展基金－臺北市立格致國民中學

基金用途－國民教育計畫明細表

中華民國114年度

單位：新臺幣元

前年度 決算數	上年度 預算數	科 目	本 年 度 預 算 數	說 明
64,015,143	64,418,000	合 計	65,796,000	
61,144,274	61,488,000	用人費用	62,913,000	
31,517,743	30,216,000	正式員額薪資	29,588,280	較上年度預算數30,216,000元，減少627,720元。
29,885,103	27,936,000	職員薪金	28,571,520	
			26,274,960	教師21人及職員12人薪金(詳用人費用彙計表)(含教育部補助導師費72,000元及專任輔導教師640,000元)。
			2,296,560	特教教師3人薪金(詳用人費用彙計表)。
1,011,760	1,716,000	工員工資	382,680	工員1人工資(詳用人費用彙計表)。
620,880	564,000	警餉	634,080	校警1人薪金(詳用人費用彙計表)。
1,208,855	1,165,752	聘僱及兼職人員薪資	1,169,532	較上年度預算數1,165,752元，增加3,780元。
239,799		聘用人員薪金		
969,056	1,165,752	兼職人員酬金	1,169,532	
			90,720	補助調整授課特教教師鐘點費，3人*2節*40週*378元(教育部補助款)。
			9,072	補助調整授課鐘點費之外聘教師勞、健保及勞退費用(教育部補助款)。
			60,480	補助調整授課鐘點費之外聘教師勞、健保及勞退費用(教育部補助款)。
			604,800	補助調整教師授課鐘點費，20人*2節*40週*378元(教育部補助款)。
			249,480	教師代課鐘點費，本校編制教師總人數24人，按9分之1計，編列3人，每人220節，總節數3人*220節=660節，每節378元。
			154,980	雙語教師協同教學鐘點費，410節*378元(雙語實驗課程學校)。
845,019	1,034,973	加(夜)班費	1,945,175	較上年度預算數1,034,973元，增加910,202元。
	807	延長工時加班費	807	員工各項業務加班費。
845,019	1,034,166	未休假加班費	1,944,368	
			24,300	未休假加班費。
			18,810	未休假加班費。
			1,009,866	未休假加班費。
			891,392	未休假加班費。

臺北市地方教育發展基金－臺北市立格致國民中學

基金用途－國民教育計畫明細表

中華民國114年度

單位：新臺幣元

前年度 決算數	上年度 預算數	科 目	本 年 度 預 算 數	說 明
7,069,659	6,595,000	獎金	6,361,465	較上年度預算數6,595,000元，減少233,535元。
3,105,226	2,851,000	考績獎金	2,700,430	
			2,509,050	依考績法規定核發之獎金。
			191,380	依考績法規定核發之獎金。
3,964,433	3,744,000	年終獎金	3,661,035	
			3,373,965	依規定於年節加發之獎金。
			287,070	依規定於年節加發之獎金。
16,111,194	17,927,340	退休及卹償金	19,372,032	較上年度預算數17,927,340元，增加1,444,692元。
15,294,899	17,790,060	職員退休及離職金	19,341,420	
			241,056	提撥退撫基金。
			2,753,964	提撥退撫基金。
			16,292,400	退休人員月退休金，40人*32,300元*12月 = 15,504,000元；退休遺族遺屬年金(月撫慰金)，3人*21,900元*12月 = 788,400元，合計16,292,400元。
			54,000	退休人員年終慰問金，1年* 54,000元(新增)。
816,295	137,280	工員退休及離職金	30,612	提撥勞工退休準備金。
4,391,804	4,548,935	福利費	4,476,516	較上年度預算數4,548,935元，減少72,419元。
3,218,832	2,685,540	分擔員工保險費	2,528,724	
			2,335,320	分擔公保、勞保、健保費。
			193,404	分擔公保、勞保、健保費。
127,500	185,700	傷病醫藥費	186,200	
			1,200	職業安全衛生健康檢查經費，1人* 1,200元。
			9,000	健康檢查補助費，2人* 4,500元。
			144,000	健康檢查補助費，9人* 16,000元。
			32,000	健康檢查補助費，4人* 8,000元(新增)。
328,905	395,892	員工通勤交通費	372,204	
			133,056	教師兼行政人員上下班交通費，11人*12月*1,008元。
			81,900	教師上下班交通費，13人*10月*630元。

臺北市地方教育發展基金－臺北市立格致國民中學

基金用途－國民教育計畫明細表

中華民國114年度

單位：新臺幣元

前年度 決算數	上年度 預算數	科 目	本 年 度 預 算 數	說 明
			12,096	技工工友上下班交通費，1人*12月*1,008元。
			145,152	職員上下班交通費，12人*12月*1,008元。
716,567	1,281,803	其他福利費	1,389,388	
			384,000	休假旅遊補助費。
			30,000	退休人員三節慰問金，5人*6,000元。
			135,840	結婚補助費，2人*2月*33,960元。
			16,000	休假旅遊補助費。
			395,400	喪葬補助費，2人*5月*39,540元。
			428,148	子女教育補助費。
2,125,230	1,759,000	服務費用	1,628,000	
301,529	245,144	水電費	381,978	較上年度預算數245,144元，增加136,834元。
264,528	220,488	工作場所電費	345,778	
			125,368	學生在校作息時間內使用冷氣設備電費，8班*15,671元。
			220,410	電費基本費。
37,001	24,656	工作場所水費	36,200	水費基本費。
47,126	42,550	旅運費	42,650	較上年度預算數42,550元，增加100元。
47,126	41,000	國內旅費	41,100	
			23,250	校外教學隨隊人員出差旅費，5人*3天*1,550元。
			13,200	教職員工洽辦公務或辦理活動等所需短程車資(班級業務費)。
			4,650	教職員工因公出差旅費(按29班標準6,200元*75%編列)。
	1,550	貨物運費	1,550	參加各種校外活動、展覽及慶典等搬運費(按29班標準6,200元*25%編列)。
32,981	21,858	印刷裝訂與廣告費	22,020	較上年度預算數21,858元，增加162元。
32,981	21,858	印刷及裝訂費	22,020	
			22,020	雙語實驗課程學校校園雙語標示所需印刷及裝訂費等。
430,744	447,200	修理保養及保固費	205,600	較上年度預算數447,200元，減少241,600元。
231,580	225,000	一般房屋修護費	92,400	校舍、水電及建物修理費。

臺北市地方教育發展基金－臺北市立格致國民中學

基金用途－國民教育計畫明細表

中華民國114年度

單位：新臺幣元

前年度 決算數	上年度 預算數	科 目	本 年 度 預 算 數	說 明
69,414	58,200	機械及設備修護費	59,700	
			46,500	機械及設備修護費。
			13,200	電腦設備維護費(電腦專案計畫)。
129,750	164,000	雜項設備修護費	53,500	
			16,000	冷氣設備維護費，8班*2,000元。
			37,500	黑板、體育器材、童子軍器材、工藝器材及其他各項器材等維護費(依31年以上標準編列)6班*6,250元。
76,496	181,248	一般服務費	131,352	較上年度預算數181,248元，減少49,896元。
596	720	佣金、匯費、經理費及手續費	720	委託超商代收學雜費手續費，60人*2學期*6元。
	66,528	計時與計件人員酬金	16,632	
			15,120	閩客語教學支援人員鐘點費，1節*40週*378元。
			1,512	閩客語教學支援人員鐘點費之外聘人員勞、健保及勞退費用。
75,900	114,000	體育活動費	114,000	
			63,000	文康活動費，本校編列教師21人，每人編列3,000元。
			42,000	文康活動費，本校編列職員12人，工員1人，校警1人，合計14人，每人編列3,000元。
			9,000	文康活動費，本校編列特教教師3人，每人編列3,000元。
1,236,354	821,000	專業服務費	844,400	較上年度預算數821,000元，增加23,400元。
551,351	239,600	講課鐘點、稿費、出席審查及查詢費	255,200	
			7,200	資源班教材編輯費，1班*12月*600元。
			6,000	資源班講座鐘點費，3節* 2,000元(特教班業務費)。
			56,000	分組活動講座鐘點費，28節* 2,000元。
			12,000	綠屋頂講座鐘點費，8節* 1,500元(新增)。
			4,000	辦理品格教育相關活動鐘點費2節*2,000元(新增)。
			30,000	雙語實驗課程學校講座鐘點費，15節* 2,000元。

臺北市地方教育發展基金－臺北市立格致國民中學

基金用途－國民教育計畫明細表

中華民國114年度

單位：新臺幣元

前年度決算數	上年度預算數	科 目	本 年 度 預 算 數	說 明
			28,000	輔導活動費講座鐘點費，14節* 2,000元。
			4,000	國中適性入學宣導講座鐘點費，2節* 2,000元(含教育部補助2,000元)。
			6,000	國中生涯發展教育講座鐘點費，3節* 2,000元。
			8,000	小田園教育體驗學習講座鐘點費，4節* 2,000元。
			10,000	辦理兩公約人權、法治、品德教育、特教、輔導、環教、生命等各類依法宣導活動講座鐘點費，5節* 2,000元。
			20,000	國中冬夏令營(含童軍活動)講座鐘點費，10節* 2,000元。
			28,000	課後社團活動講座鐘點費，14節* 2,000元。
			8,000	推展性別平等教育講座鐘點費，4節* 2,000元。
			10,000	性別平等事件諮詢會議專家學者出席費，4人次*2,500元。
			16,000	校園性平事件調查撰稿費，每千字*1,600元(推展性別平等教育)。
			2,000	技職教育、免試及12年國教校園宣導講座鐘點費1節。
	2,400	委託檢驗(定)試驗認證費		飲水機水質檢驗費。
	3,000	試務甄選費	6,000	教師甄選試務費用。
131,353		電腦軟體服務費		
553,650	576,000	其他專業服務費	583,200	
			43,200	游泳池水電清潔維護費，6班*7,200元。
			540,000	校園安全環境改善設施專案。
403,074	509,000	材料及用品費	569,000	
51,979	102,438	使用材料費	206,160	較上年度預算數102,438元，增加103,722元。
51,979	102,438	設備零件	206,160	
			5,000	電磁爐，2臺*2,500元(特教班設備費移列)(輔導室)(新增)。
			90,090	防焰捲簾33面*2,730元(班級設備費移列)(教務處、輔導室)(新增)。
			11,000	DC直流電扇，2臺*5,500元(特教班設備費移

臺北市地方教育發展基金－臺北市立格致國民中學

基金用途－國民教育計畫明細表

中華民國114年度

單位：新臺幣元

前年度 決算數	上年度 預算數	科 目	本 年 度 預 算 數	說 明
				列)(輔導室)(新增)。
			3,990	錄音筆1支(班級設備費移列)(總務處)(新增)。
			28,080	電扇，8臺*3,510元(班級設備費移列)(總務處)(新增)。
			37,800	電腦設備維護及管理費，6班*6,300元。
			30,200	雙語實驗課程學校所需設備零件等。
351,095	406,562	用品消耗	362,840	較上年度預算數406,562元，減少43,722元。
9,014	30,000	辦公(事務)用品	20,000	
			6,000	校慶、運動會所需文具紙張等。
			8,000	輔導活動宣傳文具用品等(輔導活動費)。
			4,800	辦理兩公約人權、法治、品德教育、特教、輔導、環教、生命等各類依法宣導活動辦公用品文具紙張等。
			1,200	資源班教學用文具紙張(特教班業務費)。
15,000	15,000	醫療用品(非醫療院所使用)	15,000	健康中心藥品。
327,081	361,562	其他用品消耗	327,840	
			30,000	雙語實驗課程學校所需教材(英語情境互動、虛擬實境等數位系統、教師備課增能文獻資料或圖書等)。
			4,800	雙語實驗課程學校所需會議及研習之逾時誤餐餐盒費用，40人次*120元。
			18,000	雙語實驗課程所需雜支(文具紙張、攝影、布置、茶包等)。
			10,000	雙語實驗課程學校所需大圖輸出、油漆粉刷、圖樣壁(地)貼、天花吊飾等分項布置項目。
			4,000	辦理品格教育相關活動所需材料(新增)。
			28,000	綠屋頂計畫各種材料、器具等。
			14,000	輔導刊物、適性評量測驗等(輔導活動費)。
			24,000	校慶、運動會各種材料、器具等。
			10,000	校慶、運動會場地布置費等。
			11,600	國中生涯發展教育教學材料等雜支。
			5,000	辦理兩公約人權、法治、品德教育、特

臺北市地方教育發展基金－臺北市立格致國民中學

基金用途－國民教育計畫明細表

中華民國114年度

單位：新臺幣元

前年度決算數	上年度預算數	科 目	本 年 度 預 算 數	說 明
				教、輔導、環教、生命等各類依法宣導活動材料等。
			14,000	小田園教育體驗學習計畫所需場地布置、農具物品、文宣印刷等。
			1,000	性別平等教育活動材料、場地布置、茶水等雜支。
			2,000	文具海報教學材料等雜支(課後社團活動費)。
			20,000	國中冬夏令營(含童軍活動)場地布置、實作材料等雜支。
			6,500	童軍教育各種材料、輔具、文具紙張、用品等。
			82,920	教學用實驗材料、體育衛生材料、指導活動資料製作等雜支(普通班教學材料費)，6班*13,820元。
			28,200	消毒藥水、衛生清潔用品、衛生紙及教室布置費，6班*4,700元(班級業務費)。
			13,820	資源班教學活動各種材料、輔具等雜支(特教班教學材料費)，1班*13,820元。
5,800	15,000	租金、償債、利息及相關手續費	19,000	
5,800	10,200	交通及運輸設備租金	19,000	較上年度預算數10,200元，增加8,800元。
5,800	10,200	車租	19,000	
			800	配合預算編列至千元，增列進位數800元。
			8,000	小田園教育校外體驗交通費(新增)。
			10,200	辦理兩公約人權、法治、品德教育、特教、輔導、環教、生命等各類依法宣導活動校外參訪租車費用。
	4,800	雜項設備租金		較上年度預算數4,800元，減少4,800元。
	4,800	雜項設備租金		電錶月租費(班級業務費)。
292,612	576,000	會費、捐助、補助、分攤、照護、救濟與交流活動費	584,000	
20,500	20,000	捐助、補助與獎助	22,000	較上年度預算數20,000元，增加2,000元。
20,500	20,000	獎助學員生給與	22,000	
			12,000	優秀學生獎學金，6班*2學期* 1,000元。
			10,000	教育關懷獎每校推薦1名學生獎助金。

臺北市地方教育發展基金－臺北市立格致國民中學

基金用途－國民教育計畫明細表

中華民國114年度

單位：新臺幣元

前年度 決算數	上年度 預算數	科 目	本 年 度 預 算 數	說 明
272,112	556,000	補貼、獎勵、慰問、照護與救濟	562,000	較上年度預算數556,000元，增加6,000元。
25,409	81,600	獎勵費用	79,600	
			3,600	依「臺北市公立高級中等以下學校獎勵教師獎金發給要點」發放之獎勵，1人*3,600元(班級業務費)。
			76,000	敬師獎勵活動費，38人*2,000元。
3,900		慰問、照護及濟助金		
242,803	474,400	其他補貼、獎勵、慰問、照護與救濟	482,400	
			680	配合預算編列至千元，增列進位數680元。
			52,000	弱勢學生教科書補助費用，40人*1,300元。
			324,000	清寒學生餐費補助，20人*200日*55元+20人*80日*65元。
			44,720	補助學校午餐使用有機蔬菜或有機米計畫，43人*40週*26元。
			61,000	62元午餐食材提升補助，61人*200日*5元(偏鄉廚房計畫)。
44,153	71,000	其他	83,000	
44,153	71,000	其他支出	83,000	較上年度預算數71,000元，增加12,000元。
44,153	71,000	其他	83,000	
			67,200	執行學生路隊安全導護費及導護志工保險費，2人*2學期*20週*5日*2次*84元。
			5,000	退休人員紀念品，1人*5,000元。
			3,800	校慶、運動會比賽獎勵學生錦旗、獎牌獎狀及獎品等。
			7,000	班級自治費，70人*2學期*50元。

臺北市地方教育發展基金－臺北市立格致國民中學

基金用途－一般行政管理計畫明細表

中華民國114年度

單位：新臺幣元

前年度 決算數	上年度 預算數	科 目	本 年 度 預 算 數	說 明
1,316,756	1,592,000	合 計	2,104,000	
1,142,816	1,466,000	服務費用	1,984,000	
34,546	58,828	郵電費	44,208	較上年度預算數58,828元，減少14,620元。
34,546	58,828	電話費	44,208	公務用電話費(統籌業務費)。
30,240	30,240	印刷裝訂與廣告費	50,400	較上年度預算數30,240元，增加20,160元。
30,240	30,240	印刷及裝訂費	50,400	影印機使用費(統籌業務費)，2臺*12月*3,500張*0.6元。
453,550	714,932	一般服務費	1,227,392	較上年度預算數714,932元，增加512,460元。
1,030		佣金、匯費、經理費及手續費		
452,520	714,932	外包費	1,227,392	
			667,392	校警勞務外包費，1人*12月*55,616元。
			480,000	職工(技工、工友)業務外包費，1人*12月*40,000元(新增)。
			80,000	消化超額職工2人(技工、工友)業務外包費2人*40,000元。
552,480	590,000	專業服務費	590,000	較上年度預算數590,000元，無增減。
	20,000	委託檢驗(定)試驗認證費	20,000	消防安全檢測申報費及建物公共安全檢查費用(統籌業務費)。
6,800		委託考選訓練費		
545,680	570,000	其他專業服務費	570,000	校園安全機械定點、機動巡邏等保全費用。
72,000	72,000	公共關係費	72,000	較上年度預算數72,000元，無增減。
72,000	72,000	公共關係費	72,000	校長特別費，12月*6,000元。
37,874	67,000	材料及用品費	61,000	
37,874	67,000	用品消耗	61,000	較上年度預算數67,000元，減少6,000元。
37,874	63,950	辦公(事務)用品	57,950	統籌業務費計算如下：普通班5班，未達15班依15班計列，1,290元*15班*12月=232,200元，除依實際需求移列電話費44,208元、印刷及裝訂費50,400元、委託檢驗(定)試驗認證費20,000元、雜項設備租金58,000元及會費1,000元外，扣除尾差調整642元後，其餘如列數。
	3,050	服裝	3,050	
			400	校警服裝配備1人。

臺北市地方教育發展基金－臺北市立格致國民中學

基金用途－一般行政管理計畫明細表

中華民國114年度

單位：新臺幣元

前年度 決算數	上年度 預算數	科 目	本 年 度 預 算 數	說 明
			1,100	校警皮鞋1雙。
			50	校警襪子1雙。
			1,500	校警夏服1套。
57,600	58,000	租金、償債、利息及相關手續費	58,000	
57,600	58,000	雜項設備租金	58,000	較上年度預算數58,000元，無增減。
57,600	58,000	雜項設備租金	58,000	飲水機租金(統籌業務費)。
1,000	1,000	會費、捐助、補助、分攤、照護、救濟與交流活動費	1,000	
1,000	1,000	會費	1,000	較上年度預算數1,000元，無增減。
1,000	1,000	職業團體會費	1,000	護理師1人公會會費(統籌業務費)。
77,466		其他		
77,466		其他支出		
77,466		其他		

臺北市地方教育發展基金－臺北市立格致國民中學

基金用途－建築及設備計畫明細表

中華民國114年度

單位：新臺幣元

前年度 決算數	上年度 預算數	科 目	本 年 度 預 算 數	說 明
9,436,122	5,486,000	合計	7,417,000	
9,436,122	5,486,000	購建固定資產、無形資產、非理財 目的之長期投資及營舍與設施工程 支出	7,417,000	
803,424	677,000	購建固定資產	1,257,000	
803,424	677,000	一般建築及設備計畫	1,257,000	
		班級設備	318,130	
		購置雜項設備	318,130	
			48,000	新購電窯增設還原系統及配件 1式(教務處)。
			109,800	新購雷雕機1臺(教務處)。
			45,600	新購集塵器2臺*22,800元(教務 處)。
			49,730	汰換冷氣機1臺7.1kW(含)以上 ，壁掛式(總務處)。
			44,000	新購圖書館典藏圖書。
			21,000	新購除濕機(10~12公升)2臺 *10,500元(輔導室)。
		資訊設備	268,870	
		購置機械及設備	268,870	
			48,000	汰換平板電腦，4部*12,000元(電腦專案計畫)。
			54,400	汰換桌上型電腦(含顯示器)，2 部*27,200元(電腦專案計畫)。
			41,470	汰換網路及資訊周邊設備(電 腦專案計畫)。
			125,000	汰換筆記型電腦，5部*25,000 元(電腦專案計畫)。
803,424	677,000	校園設備		
526,795	408,340	購置機械及設備		
276,629	268,660	購置雜項設備		
		消防系統及設備更新工程	670,000	
		購置交通及運輸設備	100,000	
			100,000	新購消防系統及設備更新工程 用之廣播主機設備。
		購置雜項設備	570,000	
			170,000	新購消防系統及設備更新工程

臺北市地方教育發展基金－臺北市立格致國民中學

基金用途－建築及設備計畫明細表

中華民國114年度

單位：新臺幣元

前年度 決算數	上年度 預算數	科 目	本 年 度 預 算 數	說 明
				用之消防幫浦設備。
			100,000	新購消防系統及設備更新工程
				用之受信總機設備。
			300,000	新購消防系統及設備更新工程
				用之消防發電機設備。
34,100	15,000	購置無形資產	30,000	
34,100	15,000	一般建築及設備計畫	30,000	
34,100	15,000	資訊設備	30,000	
34,100	15,000	購置電腦軟體	30,000	
			30,000	電腦教學軟體費。
8,598,598	4,794,000	遞延支出	6,130,000	
8,598,598	4,794,000	一般建築及設備計畫	6,130,000	
		消防系統及設備更新工程	1,930,000	
		其他遞延支出	1,930,000	
		攀岩場暨童軍露營場整修 設備更新工程	1,930,000	一、施工費。
		其他遞延支出	4,200,000	
			4,200,000	
			3,817,660	一、施工費。
			305,987	二、委託技術服務費(總包價 法)。
			76,353	三、工程管理費(按施工費約 2%提列)。
8,598,598	4,794,000	校園整修工程		
8,598,598	4,794,000	其他遞延支出		

預算參考表

臺北市地方教育發展基金－臺北市立格致國民中學

預計平衡表

中華民國114年12月31日

單位：新臺幣千元

112年(前年) 12月31日 決算數	科 目	114年12月31日 預計數	113年12月31日 預計數	比較增減(-)
8,075	資產合計	7,442	8,823	-1,381
8,075	資產	7,442	8,823	-1,381
3,771	流動資產	3,138	4,519	-1,381
3,596	現金	2,963	4,344	-1,381
3,596	銀行存款	2,963	4,344	-1,381
175	應收款項	175	175	
175	其他應收款	175	175	
4,240	投資、長期應收款項、貸墊款及準備金	4,240	4,240	
4,240	準備金	4,240	4,240	
4,105	退休及離職準備金	4,105	4,105	
135	其他準備金	135	135	
64	其他資產	64	64	
64	什項資產	64	64	
64	暫付及待結轉帳項	64	64	
264,281	代管資產	264,281	264,281	
264,281	應付代管資產	264,281	264,281	
8,075	負債及基金餘額合計	7,442	8,823	-1,381
6,059	負債	6,059	6,059	
1,274	流動負債	1,274	1,274	
1,274	應付款項	1,274	1,274	
962	應付代收款	962	962	
311	應付費用	311	311	
4,786	其他負債	4,786	4,786	
4,786	什項負債	4,786	4,786	
607	存入保證金	607	607	
4,105	應付退休及離職金	4,105	4,105	
73	暫收及待結轉帳項	73	73	
2,015	基金餘額	1,382	2,763	-1,381
2,015	基金餘額	1,382	2,763	-1,381
2,015	基金餘額	1,382	2,763	-1,381
2,015	累積餘額	1,382	2,763	-1,381

註：1.信託代理與保證資產(負債)前年度決算數0元，上年度預計數0元，本年度預計數0元。2.或有資產(負債)0元。3.本基金自93年度起，本固定項目分開原則，將屬長期固定帳項，包括固定資產3,706,879元、無形資產125,339元及長期債務0元等，另立帳類管理，未納入本表。

臺北市地方教育發展基金

各項費用

中華民國

前年度 決算數	上年度 預算數	計畫別		合計	國民教育計畫
		用途別科目			
74,768,021	71,496,000	合計		75,317,000	65,796,000
61,144,274	61,488,000	用人費用		62,913,000	62,913,000
31,517,743	30,216,000	正式員額薪資		29,588,280	29,588,280
29,885,103	27,936,000	職員薪金		28,571,520	28,571,520
1,011,760	1,716,000	工員工資		382,680	382,680
620,880	564,000	警餉		634,080	634,080
1,208,855	1,165,752	聘僱及兼職人員薪資		1,169,532	1,169,532
239,799		聘用人員薪金			
969,056	1,165,752	兼職人員酬金		1,169,532	1,169,532
845,019	1,034,973	加(夜)班費		1,945,175	1,945,175
	807	延長工時加班費		807	807
845,019	1,034,166	未休假加班費		1,944,368	1,944,368
7,069,659	6,595,000	獎金		6,361,465	6,361,465
3,105,226	2,851,000	考績獎金		2,700,430	2,700,430
3,964,433	3,744,000	年終獎金		3,661,035	3,661,035
16,111,194	17,927,340	退休及卹償金		19,372,032	19,372,032
15,294,899	17,790,060	職員退休及離職金		19,341,420	19,341,420
816,295	137,280	工員退休及離職金		30,612	30,612
4,391,804	4,548,935	福利費		4,476,516	4,476,516
3,218,832	2,685,540	分擔員工保險費		2,528,724	2,528,724
127,500	185,700	傷病醫藥費		186,200	186,200
328,905	395,892	員工通勤交通費		372,204	372,204
716,567	1,281,803	其他福利費		1,389,388	1,389,388
3,268,046	3,225,000	服務費用		3,612,000	1,628,000
301,529	245,144	水電費		381,978	381,978
264,528	220,488	工作場所電費		345,778	345,778
37,001	24,656	工作場所水費		36,200	36,200
34,546	58,828	郵電費		44,208	
34,546	58,828	電話費		44,208	
47,126	42,550	旅運費		42,650	42,650
47,126	41,000	國內旅費		41,100	41,100

一 臺北市立格致國民中學

彙計表

114年度

單位：新臺幣元

一般行政管理計畫	建築及設備計畫				
2,104,000	7,417,000				
1,984,000					
44,208					
44,208					

臺北市地方教育發展基金

各項費用

中華民國

前年度 決算數	上年度 預算數	計畫別		合計	國民教育計畫
		用途別科目			
	1,550	貨物運費		1,550	1,550
63,221	52,098	印刷裝訂與廣告費		72,420	22,020
63,221	52,098	印刷及裝訂費		72,420	22,020
430,744	447,200	修理保養及保固費		205,600	205,600
231,580	225,000	一般房屋修護費		92,400	92,400
69,414	58,200	機械及設備修護費		59,700	59,700
129,750	164,000	雜項設備修護費		53,500	53,500
530,046	896,180	一般服務費		1,358,744	131,352
1,626	720	佣金、匯費、經理費及手續費		720	720
452,520	714,932	外包費		1,227,392	
	66,528	計時與計件人員酬金		16,632	16,632
75,900	114,000	體育活動費		114,000	114,000
1,788,834	1,411,000	專業服務費		1,434,400	844,400
551,351	239,600	講課鐘點、稿費、出席審查及查詢費		255,200	255,200
	22,400	委託檢驗(定)試驗認證費		20,000	
6,800		委託考選訓練費			
	3,000	試務甄選費		6,000	6,000
131,353		電腦軟體服務費			
1,099,330	1,146,000	其他專業服務費		1,153,200	583,200
72,000	72,000	公共關係費		72,000	
72,000	72,000	公共關係費		72,000	
440,948	576,000	材料及用品費		630,000	569,000
51,979	102,438	使用材料費		206,160	206,160
51,979	102,438	設備零件		206,160	206,160
388,969	473,562	用品消耗		423,840	362,840
46,888	93,950	辦公(事務)用品		77,950	20,000
	3,050	服裝		3,050	
15,000	15,000	醫療用品(非醫療院所使用)		15,000	15,000
327,081	361,562	其他用品消耗		327,840	327,840
63,400	73,000	租金、償債、利息及相關手續費		77,000	19,000
5,800	10,200	交通及運輸設備租金		19,000	19,000

一 臺北市立格致國民中學

彙計表

114年度

單位：新臺幣元

一般行政管理計畫	建築及設備計畫				
50,400					
50,400					
1,227,392					
1,227,392					
590,000					
20,000					
570,000					
72,000					
72,000					
61,000					
61,000					
57,950					
3,050					
58,000					

臺北市地方教育發展基金

各項費用

中華民國

前年度 決算數	上年度 預算數	計畫別 用途別科目	合計	國民教育計畫
5,800	10,200	車租	19,000	19,000
57,600	62,800	雜項設備租金	58,000	
57,600	62,800	雜項設備租金	58,000	
9,436,122	5,486,000	購建固定資產、無形資產、非理財目的 之長期投資及營舍與設施工程支出	7,417,000	
803,424	677,000	購建固定資產	1,257,000	
526,795	408,340	購置機械及設備	268,870	
		購置交通及運輸設備	100,000	
276,629	268,660	購置雜項設備	888,130	
34,100	15,000	購置無形資產	30,000	
34,100	15,000	購置電腦軟體	30,000	
8,598,598	4,794,000	遞延支出	6,130,000	
8,598,598	4,794,000	其他遞延支出	6,130,000	
293,612	577,000	會費、捐助、補助、分攤、照護、救濟 與交流活動費	585,000	584,000
1,000	1,000	會費	1,000	
1,000	1,000	職業團體會費	1,000	
20,500	20,000	捐助、補助與獎助	22,000	22,000
20,500	20,000	獎助學員生給與	22,000	22,000
272,112	556,000	補貼、獎勵、慰問、照護與救濟	562,000	562,000
25,409	81,600	獎勵費用	79,600	79,600
3,900		慰問、照護及濟助金		
242,803	474,400	其他補貼、獎勵、慰問、照護與救 濟	482,400	482,400
121,619	71,000	其他	83,000	83,000
121,619	71,000	其他支出	83,000	83,000
121,619	71,000	其他	83,000	83,000

一 臺北市立格致國民中學

彙計表

114年度

單位：新臺幣元

一般行政管理計畫	建築及設備計畫				
58,000					
58,000					
	7,417,000				
	1,257,000				
	268,870				
	100,000				
	888,130				
	30,000				
	30,000				
	6,130,000				
	6,130,000				
1,000					
1,000					
1,000					

臺北市地方教育發展基金－臺北市立格致國民中學

員工人數彙計表

中華民國114年度

單位：人

計 畫 及 項 目	上年度最高可 進用員額數	本年度 增減(-)數	本年度最高可 進用員額數	說 明
合計	38		38	
國民教育計畫部分	38		38	
職員	33	3	36	
駐衛警	1		1	
技工	1	-1		
工友	3	-2	1	

註：1.本表約僱、聘用係指奉准有案之約聘僱人員。

2.外包費編列工友外包1人、校警外包1人、業務外包費等，計122萬7,392元。3.計時與計件人員酬金編列閩客語教學支援人員鐘點費等，計1萬6,632元。

本 頁 空 白

臺北市地方教育發展基金

用人費用

中華民國

計畫及項目	合計	正式 員額 薪資	聘僱 人員 薪資	加(夜) 班費	津貼	獎 金		
						年終獎金	考績獎金	其他
合計	62,913,000	29,588,280		1,945,175		3,661,035	2,700,430	
國民教育計畫	62,913,000	29,588,280		1,945,175		3,661,035	2,700,430	
正式人員	45,367,068	29,588,280		1,945,175		3,661,035	2,700,430	
兼任人員	1,169,532							
其他人員	16,376,400							

註：1.本表兼任人員用人費用，係學校教職員兼課或請假代課鐘點費。2.外包費編列工友外包1人、校警外包1人、業務外包費等，計122萬7,392元。3.計時與計件人員酬金編列閩客語教學支援人員鐘點費等，計1萬6,632元。

—臺北市立格致國民中學

彙計表

114年度

單位：新臺幣元

退休及卹償金		資遣費	福 利 費					提繳費	兼任 人員 用人 費用
退休金	卹償金		分擔 保險費	傷病 醫藥費	提撥 福利金	員工通勤 交通費	其他		
19,372,032			2,528,724	186,200		372,204	1,389,388	1,169,532	
19,372,032			2,528,724	186,200		372,204	1,389,388	1,169,532	
3,025,632			2,528,724	186,200		372,204	1,359,388		
16,346,400							30,000	1,169,532	

臺北市地方教育發展基金－臺北市立格致國民中學

單位（或計畫）成本分析表

中華民國114年度

單位：新臺幣千元

計畫別	單位	單位成本(元)或 平均利(費)率	數量	預算數	說明
合計				75,317	
國民教育計畫				65,796	
一般行政管理計畫				2,104	
建築及設備計畫				7,417	

臺北市地方教育發展基金－臺北市立格致國民中學

5年來主要業務計畫分析表

中華民國114年度

單位：新臺幣千元

年度及項目	單位	數量	單位成本(元)或 平均利(費)率	金額	說明
(本)年度預算數					
國民教育計畫				65,796	
(上)年度預算數					
國民教育計畫				64,418	
(前)年度決算數					
國民教育計畫				64,015	
(111)年度決算數					
國民教育計畫				64,590	
(110)年度決算數					
國民教育計畫				61,252	

臺北市地方教育發展基金－臺北市立格致國民中學

資本資產明細表

中華民國114年度

單位：新臺幣千元

項 目	取得成本 (期初餘額)	以前年度 累計折舊/ 長期投資 評 價	本 年 度 變 動				本年度累計折 舊/長期投資 評價變動數	期末餘額	
			增加		減少				主要增減 原因說明
			金額	類型	金額	類型			
合計	33,778	29,324	1,287		37		1,872	3,832	
土地改良物	217	215						2	
機械及設備	13,873	11,482	269	增置			1,405	1,255	
交通及運輸 設備	12,352	12,150	100	增置			34	268	
雜項設備	7,203	5,476	888	增置			433	2,182	
電腦軟體	132		30	增置	37	無形資 產攤銷		125	